

ภาคผนวกที่ 7

หนังสือตอบรับการส่งรายงานการปฏิบัติตามมาตรการป้องกันและแก้ไขผลกระทบสิ่งแวดล้อม
ประจำเดือนมกราคม-มิถุนายน 2566

เลขที่ PINGA-EN 106/66

วันที่ 24 กรกฎาคม 2566

เรื่อง ขอส่งรายงานผลการปฏิบัติตามมาตรการป้องกันและลดผลกระทบสิ่งแวดล้อม และติดตามตรวจสอบ
คุณภาพสิ่งแวดล้อม ฉบับประจำเดือนมกราคม-มิถุนายน 2566
ของโครงการนิคมอุตสาหกรรมปิ่นทอง (โครงการ 6) (ระยะก่อสร้าง)

เรียน ผู้ว่าการการนิคมอุตสาหกรรมแห่งประเทศไทย

สิ่งที่ส่งมาด้วย 1. รายงานผลการปฏิบัติตามมาตรการป้องกันและลดผลกระทบสิ่งแวดล้อม และติดตาม
ตรวจสอบคุณภาพสิ่งแวดล้อม โครงการนิคมอุตสาหกรรมปิ่นทอง (โครงการ 6) (ระยะก่อสร้าง)
เดือนมกราคม-มิถุนายน 2566 จำนวน 3 เล่ม
2. แผ่นซีดีบันทึกข้อมูล (CD-ROM) จำนวน 3 แผ่น

บริษัท ปิ่นทอง อินดัสเตรียล ปาร์ค จำกัด (มหาชน) ผู้ดำเนินการในนิคมอุตสาหกรรม
ปิ่นทอง ขอส่งรายงานผลการปฏิบัติตามมาตรการป้องกันและลดผลกระทบสิ่งแวดล้อม และติดตาม
ตรวจสอบคุณภาพสิ่งแวดล้อม โครงการนิคมอุตสาหกรรมปิ่นทอง (โครงการ 6) (ระยะก่อสร้าง)
เดือนมกราคม-มิถุนายน 2566

ทั้งนี้ ทางบริษัท ปิ่นทอง อินดัสเตรียล ปาร์ค จำกัด (มหาชน) ได้จัดทำรายงานเป็นที่
เรียบร้อยแล้ว จึงขอส่งรายงานผลการปฏิบัติตามมาตรการป้องกันลดผลกระทบสิ่งแวดล้อมและติดตาม
ตรวจสอบคุณภาพสิ่งแวดล้อม โครงการนิคมอุตสาหกรรมปิ่นทอง (โครงการ 6) (ระยะก่อสร้าง) ให้กับการนิคม
อุตสาหกรรมแห่งประเทศไทย (กนอ.) พิจารณา ดังสิ่งที่ส่งมาด้วย และกรุณาจัดส่งรายงานนี้ให้ทาง
สำนักงานนโยบายและแผนทรัพยากรธรรมชาติและสิ่งแวดล้อม (สผ.) ได้รับทราบด้วย

จึงเรียนมาเพื่อโปรดพิจารณา

ได้รับเอกสารแล้ว

ลงชื่อ.....

(น.ส.ชนิกานต์ เอี่ยมสำอางค์)

วันที่..... 24/07/66

ขอแสดงความนับถือ



(นางสาวแสงเดือน ตระกูลสำราญ)

ผู้จัดการแผนกสิ่งแวดล้อม

บริษัท ปิ่นทอง อินดัสเตรียล ปาร์ค จำกัด (มหาชน)

ที่ อทค.ตว. 1042/2566

26 กรกฎาคม 2566

เรื่อง ส่งรายงานการปฏิบัติตามมาตรการป้องกัน แก้ไขและลดผลกระทบสิ่งแวดล้อม และติดตาม
ตรวจสอบคุณภาพสิ่งแวดล้อม

เรียน ผู้อำนวยการสำนักงานนิคมอุตสาหกรรมปิ่นทอง

- สิ่งที่ส่งมาด้วย 1. รายงานการปฏิบัติตามมาตรการป้องกัน แก้ไขและลดผลกระทบสิ่งแวดล้อมและ
ติดตามตรวจสอบคุณภาพสิ่งแวดล้อม โครงการนิคมอุตสาหกรรมปิ่นทอง โครงการ 6
(ระยะก่อสร้าง) ประจำปีเดือนมกราคม-มิถุนายน 2566 จำนวน 1 ฉบับ
2. แผ่นแม่เหล็กบันทึกข้อมูล จำนวน 1 แผ่น

ตามที่บริษัท ปิ่นทอง อินดัสเตรียล ปาร์ค จำกัด (มหาชน) ได้ว่าจ้างบริษัท อีสเทิร์น ไทย
คอนซัลติ้ง 1992 จำกัด ให้ดำเนินการติดตามตรวจสอบคุณภาพสิ่งแวดล้อม ตลอดจนจัดทำรายงาน
การปฏิบัติตามมาตรการป้องกัน แก้ไขและลดผลกระทบสิ่งแวดล้อม และติดตามตรวจสอบคุณภาพ
สิ่งแวดล้อม ของโครงการนิคมอุตสาหกรรมปิ่นทอง โครงการ 6 (ระยะก่อสร้าง) ประจำปีเดือนมกราคม-
มิถุนายน 2566 บัดนี้ทางบริษัทฯ ได้ดำเนินการเป็นที่เรียบร้อยแล้ว โดยมีรายละเอียดดังสิ่งที่ส่งมาด้วย

จึงเรียนมาเพื่อทราบและโปรดพิจารณา

ธนาภรณ์

สุพรรณภา

27 ก.ค. 2566

ขอแสดงความนับถือ



(นางสาวพรณา หลงคำหงษ์)

ผู้จัดการแผนกรายงานสิ่งแวดล้อม

ที่ อก 5103.3.1/

2610



การนิคมอุตสาหกรรมแห่งประเทศไทย
618 ถนนนิคมมักกะสัน แขวงมักกะสัน
เขตราชเทวี กรุงเทพฯ 10400

21 สิงหาคม 2566

เรื่อง ขอส่งรายงานการปฏิบัติตามมาตรการป้องกันและแก้ไขผลกระทบสิ่งแวดล้อม และมาตรการติดตามตรวจสอบคุณภาพสิ่งแวดล้อม โครงการนิคมอุตสาหกรรมปิ่นทอง โครงการ 6 (ระยะก่อสร้าง) ฉบับประจำเดือนมกราคม-มิถุนายน 2566

เรียน ผู้อำนวยการสำนักงานทรัพยากรธรรมชาติและสิ่งแวดล้อมจังหวัดระยอง

อ้างถึง หนังสือสำนักงานนโยบายและแผนทรัพยากรธรรมชาติและสิ่งแวดล้อม ที่ ทส 1010.3/16031 ลงวันที่ 28 กันยายน 2564

สิ่งที่ส่งมาด้วย รายงานการปฏิบัติตามมาตรการป้องกันและแก้ไขผลกระทบสิ่งแวดล้อม และมาตรการติดตามตรวจสอบคุณภาพสิ่งแวดล้อม โครงการนิคมอุตสาหกรรมปิ่นทอง โครงการ 6 (ระยะก่อสร้าง) ฉบับประจำเดือนมกราคม-มิถุนายน 2566 จำนวน 2 ชุด และ CD-ROM จำนวน 2 แผ่น

ตามหนังสือที่อ้างถึง โครงการนิคมอุตสาหกรรมปิ่นทอง (โครงการ 6) ได้รับความเห็นชอบรายงานการวิเคราะห์ผลกระทบสิ่งแวดล้อม จากคณะกรรมการผู้ชำนาญการพิจารณารายงานการวิเคราะห์ผลกระทบสิ่งแวดล้อมด้านโครงการอุตสาหกรรม และจัดส่งรายงานดังกล่าวให้สำนักงานทรัพยากรธรรมชาติและสิ่งแวดล้อมจังหวัดระยอง (สนง.ทสจ.ระยอง) ทราบทุก 6 เดือน นั้น

ในการนี้ การนิคมอุตสาหกรรมแห่งประเทศไทยขอส่งรายงานการปฏิบัติตามมาตรการป้องกันและแก้ไขผลกระทบสิ่งแวดล้อม และมาตรการติดตามตรวจสอบคุณภาพสิ่งแวดล้อม โครงการนิคมอุตสาหกรรมปิ่นทอง โครงการ 6 (ระยะก่อสร้าง) ฉบับประจำเดือนมกราคม-มิถุนายน 2566 ต่อ สนง.ทสจ.ระยอง เพื่อทราบผลการปฏิบัติตามมาตรการดังกล่าว ดังมีรายละเอียดปรากฏตามสิ่งที่ส่งมาด้วย

จึงเรียนมาเพื่อโปรดทราบและพิจารณาดำเนินการในส่วนที่เกี่ยวข้องต่อไป

ขอแสดงความนับถือ

ป ร /

(นางปนัดดา รุ่งเรืองศรี)

รองผู้ว่าการ (บริหาร) รักษาการในตำแหน่ง

รองผู้ว่าการ (พัฒนาที่ยั่งยืน) ปฏิบัติงานแทน

ผู้ว่าการการนิคมอุตสาหกรรมแห่งประเทศไทย

ฝ่ายสิ่งแวดล้อมความปลอดภัยและอาชีวอนามัย กองสิ่งแวดล้อมและพลังงาน

โทรศัพท์ 0 2253 0561 ต่อ 6306 โทรสาร 0 2650 0466

ไปรษณีย์อิเล็กทรอนิกส์ env.ieat@gmail.com

ส่งลงข้อ 4/9/66

สรุปวาระการประชุมสหราชอาณาจักรติดตามตรวจสอบผลกระทบสิ่งแวดล้อม

รายงานการประชุม
คณะกรรมการติดตามตรวจสอบผลกระทบสิ่งแวดล้อม ครั้งที่ 2/2566
โครงการนิคมอุตสาหกรรมปิ่นทอง (โครงการ 6)
ของ บริษัท ปิ่นทอง อินดัสเตรียล ปาร์ค จำกัด (มหาชน)
วันอังคารที่ 12 ธันวาคม 2566

รายชื่อคณะกรรมการฯ ผู้เข้าร่วมประชุม

ลำดับ	ชื่อ-สกุล	ตำแหน่ง	หน่วยงาน
1	นายเทอดไท แสงผล	ประธานกรรมการ (ผู้แทน)	อำเภออินทพัฒนา
2	นายไพศาล อุเจริญ	รองประธานกรรมการ	องค์การบริหารส่วนตำบลพนานิคม
3	นายอภิพงศ์ สัทธาพงศ์	กรรมการ (ผู้แทนหน่วยงานราชการ)	สำนักงานทรัพยากรธรรมชาติและสิ่งแวดล้อม จังหวัดระยอง
4	นางภัทรา เกษชม	กรรมการ (ผู้แทนหน่วยงานราชการ)	สำนักงานสาธารณสุข จังหวัดระยอง
5	นายพิรุฬพล ตนานนท์	กรรมการ (ผู้แทนหน่วยงานราชการ)	การนิคมอุตสาหกรรมแห่งประเทศไทย
6	นางสาวศิริรัศมีจำเริญ บุญครอง	กรรมการ (ผู้แทนหน่วยงานราชการ)	องค์การบริหารส่วนตำบลนิคมพัฒนา
7	นายกฤษดา โชติวานิชกุล	กรรมการ (ผู้แทนหน่วยงานราชการ)	องค์การบริหารส่วนตำบลแม่น้ำคู้
8	นายสมพร บุญกลั่น	กรรมการ (ผู้แทนหน่วยงานราชการ)	องค์การบริหารส่วนตำบลหนองละลอก
9	นายสันติ บุชบาศรี	กรรมการ (ผู้แทนหน่วยงานราชการ)	เทศบาลตำบลมาบข่าพัฒนา
10	นายวิชัย เลี่ยมเปี่ยม	กรรมการ (ผู้แทนนักวิชาการในท้องถิ่น)	สมาคมต่อต้านสภาวะโลกร้อน จังหวัดระยอง
11	นางมะลิ สมนึก	กรรมการ (ผู้แทนภาคประชาชน)	องค์การบริหารส่วนตำบลนิคมพัฒนา
12	นางเข็มศิริ บุญยิม	กรรมการ (ผู้แทนภาคประชาชน)	องค์การบริหารส่วนตำบลนิคมพัฒนา
13	นายวุฒิชัย เสมอว่าง	กรรมการ (ผู้แทนภาคประชาชน)	องค์การบริหารส่วนตำบลนิคมพัฒนา
14	นางกนกกร ศรีสุข	กรรมการ (ผู้แทนภาคประชาชน)	องค์การบริหารส่วนตำบลนิคมพัฒนา
15	นางสาวปริยา ไชยชาล	กรรมการ (ผู้แทนภาคประชาชน)	องค์การบริหารส่วนตำบลนิคมพัฒนา
16	นายสุนทร ชมทรัพย์	กรรมการ (ผู้แทนภาคประชาชน)	องค์การบริหารส่วนตำบลแม่น้ำคู้
17	นายนิคม จันทรมหา	กรรมการ (ผู้แทนภาคประชาชน)	องค์การบริหารส่วนตำบลแม่น้ำคู้
18	นางใบรอม พรหมประดิษฐ์	กรรมการ (ผู้แทนภาคประชาชน)	องค์การบริหารส่วนตำบลแม่น้ำคู้
19	นายสมศักดิ์ ผลงาม	กรรมการ (ผู้แทนภาคประชาชน)	องค์การบริหารส่วนตำบลหนองละลอก
20	นายชูพงษ์ ฉันทมิตร	กรรมการ (ผู้แทนภาคประชาชน)	องค์การบริหารส่วนตำบลหนองละลอก

ลำดับ	ชื่อ-สกุล	ตำแหน่ง	หน่วยงาน
21	นายอนุวัตร สุนทรธนนอม	กรรมการ (ผู้แทนภาคประชาชน)	องค์การบริหารส่วนตำบลหนองละลอก
22	นายชัยสิทธิ์ เจริญกิจ	กรรมการ (ผู้แทนภาคประชาชน)	องค์การบริหารส่วนตำบลหนองละลอก
23	นายธานี ประเสริฐผล	กรรมการ (ผู้แทนภาคประชาชน)	องค์การบริหารส่วนตำบลหนองละลอก
24	นางกิงกาญจน์ ไพโรจน์	กรรมการ (ผู้แทนภาคประชาชน)	เทศบาลตำบลมะขามคู่
25	นางภัสริยา พรหมมา	กรรมการ (ผู้แทนภาคประชาชน)	เทศบาลตำบลมะขามคู่
26	นางวรารักษ์ เดชอนันต์รักษ์	กรรมการ (ผู้แทนภาคประชาชน)	เทศบาลตำบลมะขามคู่
27	นายบุญเหลือ เนตรศรี	กรรมการ (ผู้แทนภาคประชาชน)	เทศบาลตำบลนิคมพัฒนา
28	นายสำเร็จ เจริญทรัพย์	กรรมการ (ผู้แทนภาคประชาชน)	เทศบาลตำบลนิคมพัฒนา
29	นายณรงค์ โต๊ะทอง	กรรมการ (ผู้แทนภาคประชาชน)	เทศบาลตำบลนิคมพัฒนา
30	นายโชติ เจริญขวัญ	กรรมการ (ผู้แทนภาคประชาชน)	เทศบาลตำบลนิคมพัฒนา
31	นายสุชาติ หงษา	กรรมการ (ผู้แทนภาคประชาชน)	เทศบาลตำบลนิคมพัฒนา
32	นายมานะ สุขประเสริฐ	กรรมการ (ผู้แทนภาคประชาชน)	เทศบาลตำบลมาบข้าพัฒนา
33	นายสมเกียรติ บุชบาศรี	กรรมการ (ผู้แทนภาคประชาชน)	เทศบาลตำบลมาบข้าพัฒนา
34	นางสมพร บรรเทงจิตร	กรรมการ (ผู้แทนภาคประชาชน)	เทศบาลตำบลมาบข้าพัฒนา
35	นางสาวณปภา พัฒนมงคล	กรรมการ (ผู้แทนภาคประชาชน)	องค์การบริหารส่วนตำบลพนานิคม
36	นายนิพนธ์ ศรีสุข	กรรมการ (ผู้แทนภาคประชาชน)	องค์การบริหารส่วนตำบลพนานิคม
37	นางกัญญณ์ช วัฒนเมือง	กรรมการ (ผู้แทนภาคประชาชน)	องค์การบริหารส่วนตำบลพนานิคม
38	นางชิน ลิ้มหนู	กรรมการ (ผู้แทนภาคประชาชน)	องค์การบริหารส่วนตำบลพนานิคม
39	นางสาวแสงเดือน ตระกูลสำราญ	กรรมการ (ผู้แทนโครงการ)	บมจ.ปิ่นทอง อินดัสเตรียล ปาร์ค
40	นางสาวสุกานดา อภินนพงษ์	กรรมการ (ผู้แทนโครงการ) และเลขานุการ	บมจ.ปิ่นทอง อินดัสเตรียล ปาร์ค

รายชื่อผู้เข้าร่วมประชุมเพิ่มเติม

ลำดับ	ชื่อ-สกุล	ตำแหน่ง	หน่วยงาน
1	นายเอกชัย สงนอก	รองปลัดเทศบาลฯ	เทศบาลตำบลมาบข้าพัฒนา
2	นางสาวธวัลยา แจ่มศิริ	นักวิชาการสุขาภิบาล	เทศบาลตำบลมาบข้าพัฒนา
3	นายฐาปนรักษ์ นิลเพชร	นักวิทยาศาสตร์ 5	การนิคมอุตสาหกรรมแห่งประเทศไทย
4	นายพีระพงศ์ ญาณสูตร	ผู้จัดการฝ่ายสิ่งแวดล้อม	บมจ.ปิ่นทอง อินดัสเตรียล ปาร์ค
5	นางสาวมธุริน จันทะเขียง	หัวหน้าแผนกสิ่งแวดล้อม	บมจ.ปิ่นทอง อินดัสเตรียล ปาร์ค
6	นายธนพงษ์ อภินนพงษ์	เจ้าหน้าที่พื้นที่ส่วนกลาง	บมจ.ปิ่นทอง อินดัสเตรียล ปาร์ค
7	นายอัมณพ จำจิตร	รัฐกิจสัมพันธ์	บมจ.ปิ่นทอง อินดัสเตรียล ปาร์ค
8	นายอนุชิต สืบสิงห์	เจ้าหน้าที่ควบคุมระบบน้ำ (อาวุโส)	บมจ.ปิ่นทอง อินดัสเตรียล ปาร์ค
9	นางสาวพรนภา หลงคำหงษ์	ผู้จัดการแผนกรายงานสิ่งแวดล้อม	บริษัท อีสเทิร์นไทยคอนซัลติ้ง 1992 จำกัด
10	นางสาวจุฑาทิพย์ กิจดี	เจ้าหน้าที่สิ่งแวดล้อม	บริษัท อีสเทิร์นไทยคอนซัลติ้ง 1992 จำกัด
11	นางสาวนิตดา รมรูกษ์	เจ้าหน้าที่สิ่งแวดล้อม	บริษัท อีสเทิร์นไทยคอนซัลติ้ง 1992 จำกัด

ลำดับ	ชื่อ-สกุล	ตำแหน่ง	หน่วยงาน
12	นางสาวนิตติยา กุดแก้ว	ผู้จัดการแผนกศึกษาสิ่งแวดล้อม	บริษัท อีสเทิร์นไทยคอนซัลติ้ง 1992 จำกัด
13	นางปวีศา ปิมลือ	เจ้าหน้าที่สังคม	บริษัท อีสเทิร์นไทยคอนซัลติ้ง 1992 จำกัด
14	นางสาวณิชาภา รุจิรัตน์	นักวิชาการสิ่งแวดล้อม	บริษัท อีสเทิร์นไทยคอนซัลติ้ง 1992 จำกัด
15	นางสาวกนกกาญจน์ ไม่มีแก่น	นักวิชาการสิ่งแวดล้อม	บริษัท อีสเทิร์นไทยคอนซัลติ้ง 1992 จำกัด

เริ่มประชุม เวลา 9.30 น.

วาระที่ 1 ประธานแจ้งเพื่อทราบ

นายเทอดไท แสงผล ปลัดอำเภอนิคมพัฒนา ผู้แทนประธานคณะกรรมการ : กล่าวต้อนรับ
คณะกรรมการ และกล่าวเปิดประชุม

ด้วยนายอำเภอนิคมพัฒนาติดราชการ จึงได้มอบหมายให้ปลัดอำเภอ เป็นผู้แทนเข้าร่วมประชุม
คณะกรรมการติดตามตรวจสอบผลกระทบสิ่งแวดล้อมโครงการนิคมอุตสาหกรรมปิ่นทอง (โครงการ 6)
บริษัท ปิ่นทอง อินดัสเตรียล ปาร์ค จำกัด (มหาชน) ครั้งที่ 2/2566

เรื่องที่ 1 ขอประชาสัมพันธ์ถึงนโยบายของรัฐบาล เรื่องการแก้ไขปัญหาหนี้สินนอกระบบ ที่เปิดรับ
ลงทะเบียนอยู่ในขณะนี้ โดยนโยบายนี้มีเป้าหมายสำคัญในการช่วยเหลือประชาชนแก้ไขปัญหาหนี้สินนอกระบบ
เพื่อลดภาระของประชาชน และแก้ไขปัญหาการถูกเอาเปรียบของลูกค้าจากเจ้าหนี้ หรือเจ้าหนี้ถูกลูกหนี้ผิดสัญญา
โดยการให้หน่วยงานของรัฐเป็นตัวกลางในการไกล่เกลี่ยภาระหนี้สินและให้ความเป็นธรรมระหว่างลูกหนี้และ
เจ้าหนี้ โดยโครงการนี้ได้มีการเปิดรับลงทะเบียนลูกหนี้และเจ้าหนี้ โดยมีช่องทางลงทะเบียน คือ การลงทะเบียน
ผ่านโทรศัพท์มือถือ และการลงทะเบียนผ่านที่ว่าการอำเภอ โดยสามารถลงทะเบียนได้ตั้งแต่วันที่ 31
มกราคม 2567

เรื่องที่ 2 ด้วยรัฐบาลมีอีกหนึ่งนโยบายสำคัญ คือการพัฒนาและส่งเสริมด้านเศรษฐกิจของ
ประเทศให้เติบโตขึ้นอย่างต่อเนื่อง โดยได้มีคัดเลือกให้ภาคตะวันออกเป็นเขตพัฒนาเศรษฐกิจพิเศษ หรือ EEC
ดังนั้นพื้นที่จังหวัดชลบุรีและระยองจะเป็นพื้นที่ส่งเสริมอุตสาหกรรมตามนโยบายของรัฐบาล ดังนั้นในฐานะที่เป็น
ส่วนหนึ่งของคณะกรรมการติดตามตรวจสอบผลกระทบสิ่งแวดล้อมฯ ขอเสนอแนวคิดให้คณะกรรมการทุกท่าน
ร่วมพิจารณาการเปลี่ยนแปลงที่กำลังเกิดขึ้นในพื้นที่ ไม่ว่าจะเป็นการเปลี่ยนแปลงด้านสังคม อาชีพ และ
สิ่งแวดล้อม เราควรตั้งรับการเปลี่ยนแปลงนี้ด้วยการร่วมพิจารณาข้อมูล หรือข่าวสารอย่างรอบด้านในทุกมุมมอง
เพื่อให้การอยู่ร่วมกันของประชาชนกับการพัฒนาเมืองเป็นไปอย่างยั่งยืน ควรพิจารณาถึงประโยชน์ที่ประชาชน หรือ
พื้นที่จะได้รับ เช่น ทางเลือกในการประกอบอาชีพ การมีรายได้ที่เพิ่มขึ้นจากหลายช่องทาง เป็นต้น รวมทั้งต้อง
พิจารณาผลกระทบที่ประชาชนหรือพื้นที่จะได้รับ ไม่ว่าจะเป็นด้านสิ่งแวดล้อม หรือการเปลี่ยนแปลงของสังคม
เป็นต้น โดยทุกมิติย่อมมีทั้งเรื่องดีและเรื่องไม่ดี หากเราพิจารณาหรือรับข้อมูลอย่างรอบด้านแล้วนั้น เราจะ
สามารถตั้งรับการเปลี่ยนแปลงของเมืองได้อย่างดี และได้ประโยชน์มากยิ่งขึ้น

วาระที่ 2 รับรองรายงานการประชุมคณะกรรมการติดตามตรวจสอบผลกระทบสิ่งแวดล้อม ครั้งที่ 1/2566

คณะกรรมการพิจารณารายงานการประชุมคณะกรรมการติดตามตรวจสอบผลกระทบสิ่งแวดล้อม ครั้งที่ 1/2566 เมื่อวันที่ 28 มิถุนายน 2566

- **มติที่ประชุม :** คณะกรรมการฯ รับรองรายงานการประชุมฯ

วาระที่ 3 ติดตามผลการดำเนินงานตามข้อเสนอแนะจากคณะกรรมการฯ

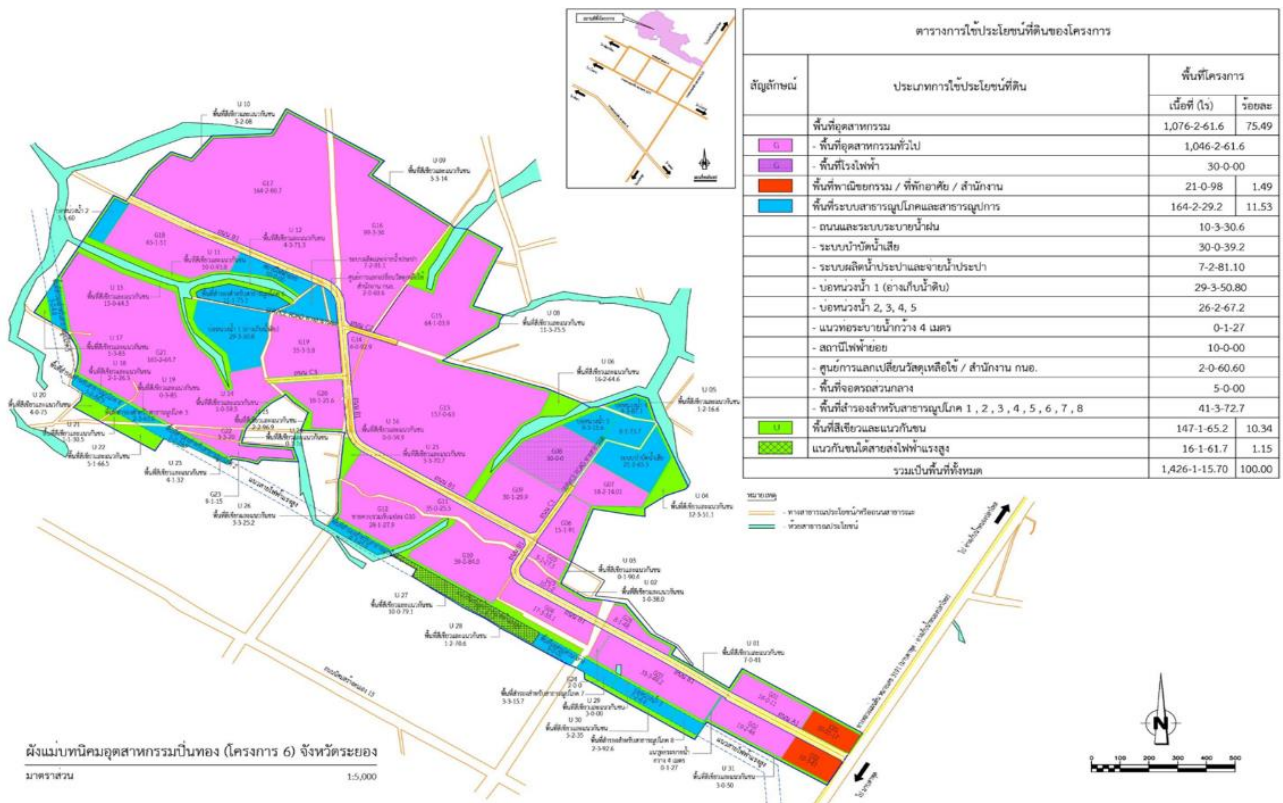
3.1 ผลการตรวจวัดคุณภาพน้ำผิวดิน ครั้งที่ 2/2566 ตามจุดเก็บตัวอย่างที่ระบุไว้ในมาตรการติดตามตรวจสอบผลกระทบสิ่งแวดล้อมของโครงการ

เลขานุการฯ รายงานว่าผลการตรวจวัดคุณภาพน้ำผิวดิน ครั้งที่ 2/2566 จะนำเสนอรวมไว้ในวาระที่ 4.2 โดยบริษัทที่ปรึกษาสิ่งแวดล้อมของโครงการ

- **คณะกรรมการฯ :** รับทราบ

3.2 นำเสนอผังบริเวณโครงการโดยระบุรายละเอียดของระบบสาธารณูปโภคต่างๆ รวมทั้งตำแหน่งที่ตั้งของโรงไฟฟ้าภายในโครงการอย่างชัดเจน

เลขานุการฯ ชี้แจงผังบริเวณโครงการและแผนผังการใช้ประโยชน์ที่ดินของโครงการ



- **คณะกรรมการฯ :** รับทราบ

3.3 รายละเอียดของโรงไฟฟ้าที่ตั้งภายในโครงการตามที่ระบุไว้ในรายงานการประเมินผลกระทบสิ่งแวดล้อมที่เคยได้รับความเห็นชอบ

เลขานุการฯ ชี้แจงข้อมูลของโรงไฟฟ้าที่ตั้งภายในโครงการฯ โดยเป็นโรงไฟฟ้าพลังงานความร้อนที่ใช้ก๊าซธรรมชาติเป็นเชื้อเพลิง เป็นโรงไฟฟ้าขนาดเล็ก (SPP) มีขนาดการผลิตติดตั้งสูงสุด ประมาณ 140 เมกะวัตต์ และขนาดพื้นที่ตั้งโรงไฟฟ้า ประมาณ 30 ไร่

- คณะกรรมการฯ : รับทราบ

วาระที่ 4 เรื่องแจ้งเพื่อพิจารณา

4.1 รายละเอียดโครงการนิคมอุตสาหกรรมปิ่นทอง (โครงการ 6) ของ บริษัท ปิ่นทอง อินดัสเตรียล ปาร์ค จำกัด (มหาชน)

นำเสนอโดย ผู้แทนบริษัท อีสเทิร์น ไทย คอนซัลติ้ง 1992 จำกัด บริษัทที่ปรึกษาสิ่งแวดล้อมของโครงการ ซึ่งมีรายละเอียด ดังนี้

สถานภาพโครงการปัจจุบัน : อยู่ในระยะก่อสร้าง

กิจกรรมการดำเนินงานระยะก่อสร้างในช่วงเดือนกรกฎาคม – ธันวาคม 2566 : ปลูกต้นไม้บริเวณไหล่ทาง และ เกาะกลาง ภายในพื้นที่นิคมอุตสาหกรรมฯ



แผนงานระยะก่อสร้างโครงการในขั้นตอนต่อไป :

- 1) บ่อหน่วงน้ำ ที่ 5: อยู่ระหว่างประสานงานกับทางการไฟฟ้าส่วนภูมิภาค เนื่องจากพื้นที่ดังกล่าวอยู่ใต้สายส่งแรงสูง จึงยังไม่สามารถดำเนินการก่อสร้างได้ในตำแหน่งที่ระบุใน EIA ที่เคยได้รับความเห็นชอบ
- 2) จัดทำพื้นที่สีเขียวให้ครบถ้วนตามที่ระบุใน EIA ที่เคยได้รับความเห็นชอบ: โดยโครงการต้องจัดให้มีพื้นที่สีเขียวประมาณ 147.41 ไร่ คิดเป็นร้อยละ 10.34 ของพื้นที่โครงการทั้งหมด ซึ่งปัจจุบันมีการปลูกพื้นที่สีเขียวแล้วประมาณ 4 ไร่ คิดเป็นร้อยละ 2.4
- 3) การติดตั้งไฟเตือน และ ไฟกระพริบ บริเวณทางเข้า-ออกโครงการ: อยู่ระหว่างการจัดสรรงบประมาณเพื่อดำเนินการให้ครบถ้วนตามมาตรการ
- 4) ปลูกพื้นที่บ่อพักน้ำระยะยาว ภายในพื้นที่ระบบบำบัดน้ำเสีย โดยขณะนี้ได้ทำการขุดบ่อและสูบน้ำออกเพื่อเตรียมการปลูกพื้นที่

- คณะกรรมการฯ : รับทราบ

4.2 รายงานผลการดำเนินการตามมาตรการป้องกันและแก้ไขผลกระทบสิ่งแวดล้อมและมาตรการติดตามตรวจสอบผลกระทบสิ่งแวดล้อม โครงการนิคมอุตสาหกรรมปิ่นทอง (โครงการ 6) ของบริษัท ปิ่นทอง อินดัสเตรียล พาร์ค จำกัด (มหาชน) ประจำปี 2566 ตั้งแต่เดือนกรกฎาคม - ธันวาคม 2566

นำเสนอโดย ผู้แทนบริษัท อีสเทิร์น ไทย คอนสตรัคติ้ง 1992 จำกัด บริษัทที่ปรึกษาสิ่งแวดล้อมของโครงการ ซึ่งมีรายละเอียด ดังนี้

รายงานผลการดำเนินการตามมาตรการป้องกันและแก้ไขผลกระทบสิ่งแวดล้อมและมาตรการติดตามตรวจสอบผลกระทบสิ่งแวดล้อม โครงการนิคมอุตสาหกรรมปิ่นทอง (โครงการ 6) ของ บริษัท ปิ่นทอง อินดัสเตรียล พาร์ค จำกัด (มหาชน) ตั้งแต่เดือนมกราคม – มิถุนายน 2566 ประกอบด้วย

ผลการปฏิบัติตามมาตรการป้องกันและแก้ไขผลกระทบสิ่งแวดล้อม จำนวน 15 ด้าน ได้แก่

1) มาตรการทั่วไป

- โครงการได้ปฏิบัติตามมาตรการป้องกันและแก้ไขผลกระทบสิ่งแวดล้อม มาตรการติดตามตรวจสอบผลกระทบสิ่งแวดล้อมที่เสนอในรายงานการประเมินผลกระทบสิ่งแวดล้อม โครงการนิคมอุตสาหกรรมปิ่นทอง (ครั้งที่ 2) (โครงการ 6) ตามหนังสือเลขที่ ทส 1009.3/1399 ลงวันที่ 20 มกราคม 2566
- กรณีผลการติดตามตรวจสอบผลกระทบสิ่งแวดล้อมมีแนวโน้มสูงขึ้นหรือใกล้ค่าควบคุมหรือค่ามาตรฐาน ทางโครงการจะดำเนินการตรวจสอบหาสาเหตุและเฝ้าระวัง เพื่อเตรียมความพร้อมในการแก้ไขปัญหาที่อาจเกิดขึ้น ทั้งนี้ ในรอบเดือน ก.ค.-ธ.ค. 66 ไม่พบปัญหาดังกล่าว
- หากเกิดเหตุการณ์ใดๆ ก็ตามที่อาจก่อให้เกิดผลกระทบต่อคุณภาพสิ่งแวดล้อม ทางโครงการจะแจ้งการนิคมอุตสาหกรรมแห่งประเทศไทย สำนักงานทรัพยากรธรรมชาติและสิ่งแวดล้อมจังหวัดระยอง สำนักงานนโยบายและแผนทรัพยากรธรรมชาติและสิ่งแวดล้อมทราบโดยเร็ว เพื่อสำนักงานจะได้ให้ความร่วมมือในการแก้ปัญหาดังกล่าว ทั้งนี้ ในรอบเดือน ก.ค.-ธ.ค. 66 ไม่พบปัญหาดังกล่าว
- โครงการได้เปิดทางสาธารณประโยชน์ที่พาดผ่านในพื้นที่โครงการให้ประชาชนสามารถใช้ประโยชน์ได้ตามปกติ
- โครงการจัดให้มีการประชุมสรรหาคณะกรรมการติดตามตรวจสอบผลกระทบสิ่งแวดล้อม จำนวน 45 คน (มาตรการ EIA กำหนด 24 คน) ประกอบด้วย ตัวแทนจาก 4 ฝ่าย ได้แก่ กรรมการผู้แทนภาคประชาชน กรรมการผู้แทนหน่วยงานที่เกี่ยวข้อง นักวิชาการในท้องถิ่น และผู้แทนโครงการ ซึ่งมีการกำหนดอำนาจหน้าที่ตามมาตรการกำหนด โดยมีการประชุม ครั้งล่าสุด เมื่อวันที่ 28 มิถุนายน 2566

2) สุนทรียภาพ/พื้นที่สีเขียวและแนวกันชน

- จัดให้มีพื้นที่สีเขียวประมาณ 147.41 ไร่ คิดเป็นร้อยละ 10.34 ของพื้นที่โครงการทั้งหมดซึ่ง ปัจจุบันมีการปลูกพื้นที่สีเขียวแล้วประมาณ 4 ไร่ คิดเป็นร้อยละ 2.4
- ปลูกต้นไม้บริเวณพื้นที่สีเขียวและแนวกันชนของโครงการ

3) ลักษณะภูมิประเทศและธรณีวิทยา

- โครงการมีการกำหนดขอบเขตที่ต้องทำการปรับสภาพพื้นที่เพื่อที่จะทำการก่อสร้างให้ชัดเจน
- มีการปลูกหญ้าหรือพืชคลุมดินตามพื้นที่ที่มีความลาดชันต่างๆ เพื่อป้องกันการชะล้างของหน้าดิน
- โครงการมีการฉีดพรมล้างทำความสะอาดถนนถาวร

4) คุณภาพอากาศ

- โครงการจัดให้มีถังรองรับขยะมูลฝอยภายในพื้นที่โครงการ
- โครงการมีการติดตั้งป้ายจำกัดความเร็ว ไม่เกิน 30 กิโลเมตร/ชั่วโมง บริเวณทางเข้า-ออกโครงการ
- โครงการได้มีการห้ามคนงานเผาขยะมูลฝอยหรือวัสดุอื่นๆ ที่เกิดจากการอุปโภค-บริโภค และจากกิจกรรมการก่อสร้างในพื้นที่โครงการโดยเด็ดขาด
- โครงการได้ปฏิบัติตามคู่มือการใช้งานเครื่องจักร ตรวจสอบและบำรุงรักษาเครื่องจักร เครื่องยนต์ต่างๆ ที่ใช้ในการก่อสร้างให้อยู่ในสภาพที่ดีอยู่เสมอ เพื่อเป็นการลดเขม่าควันและเสียงดัง
- ปัจจุบันไม่มีรถขนดิน ภายในพื้นที่โครงการ เนื่องจากไม่มีกิจกรรมการก่อสร้างแล้ว
- โครงการได้ดำเนินการบดอัดดินให้เรียบร้อยก่อนเปิดพื้นที่ส่วนอื่นๆ เพื่อลดการฟุ้งกระจายของฝุ่นละอองในบรรยากาศ

5) คุณภาพน้ำผิวดิน

- บริษัทผู้รับเหมาจัดเตรียมห้องน้ำห้องส้วมที่ถูกสุขลักษณะ และเพียงพอต่อจำนวนคนงาน
- ผู้รับเหมากำชับห้ามให้คนงานห้ามกองเศษวัสดุที่เกิดจากการก่อสร้างใกล้แหล่งน้ำสาธารณะ

6) ทรัพยากรสิ่งแวดล้อมทางชีวภาพ

- โครงการได้จัดทำสวนสาธารณะหรือปลูกต้นไม้บริเวณพื้นที่ว่างของระบบสาธารณูปโภค เช่น บริเวณขอบบ่อหนองน้ำ เป็นต้น เพื่อเพิ่มแหล่งอาหารและที่อยู่อาศัยของนก ปัจจุบัน อยู่ระหว่างการปลูกต้นไม้และปรับแต่งสวนเพิ่มเติม

7) คุณภาพน้ำใต้ดิน

- โครงการมีการติดตั้งบ่อตรวจสอบคุณภาพน้ำใต้ดิน บริเวณพื้นที่สีเขียวในแนวกันชน จำนวน 4 สถานีครอบคลุมทิศทางการไหลของน้ำใต้ดินบริเวณเหนือน้ำ (Up gradient) และทำให้น้ำ (Down Gradient) และทำการศึกษาทิศทางการไหลของน้ำใต้ดินในภาคสนามให้แล้วเสร็จ ก่อนเปิดดำเนินการเรียบร้อยแล้ว

8) ระดับเสียง

- เนื่องจากไม่มีกิจกรรมการก่อสร้างที่ก่อให้เกิดเสียงดังภายในพื้นที่โครงการ ปัจจุบันไม่ได้จัดให้มีเจ้าหน้าที่เข้าพบผู้ที่พักอาศัยบริเวณที่พักอาศัยประชิดโครงการบริเวณชุมชน เพื่อแจ้งแผนการก่อสร้างที่ก่อให้เกิดเสียงดัง
- โครงการกำหนดให้ผู้รับเหมาใช้เสาเข็มเจาะเพื่อลดผลกระทบด้านเสียง และความสั่นสะเทือน หรือหากใช้เสาเข็มตอกจะต้องมีมาตรการในการป้องกันผลกระทบด้านเสียงและความสั่นสะเทือนที่สามารถปฏิบัติได้ และลดผลกระทบได้ ซึ่ง ปัจจุบันไม่มีกิจกรรมการเจาะเสาเข็มภายในพื้นที่โครงการ

9) การคมนาคม

- โครงการได้ติดต่อประสานงานกับกรมทางหลวงแล้ว เพื่อสนับสนุนงบประมาณในการปรับปรุงเกาะกลางของทางหลวงแผ่นดินหมายเลข 3191 (มาบข่า-ปลวกแดง) ให้เป็นเกาะกลางแบบยก (Raise Median) ยาว 900 เมตร รวมถึงติดตั้งอุปกรณ์อำนวยความสะดวกรตามแบบมาตรฐาน กรมทางหลวง ตามแบบที่ได้รับอนุญาตจากแขวงทางหลวงระยอง โดยอยู่ระหว่างขั้นตอนการดำเนินการ
- หากทางหลวงแผ่นดินหมายเลข 3191 (มาบข่า-ปลวกแดง) เกิดความเสียหายจากรถบรรทุกขนส่ง โครงการจะแจ้งต่อแขวงทางหลวงระยองและซ่อมแซมทางหลวงให้มีสภาพดังเดิมโดยเร็ว ปัจจุบัน ยังไม่พบความเสียหายเกิดขึ้น
- โครงการมีการควบคุมน้ำหนักรถบรรทุกตามเกณฑ์ที่กฎหมายกำหนดและจัดให้มีวัสดุป้องกันการตกหล่นของวัสดุก่อสร้าง กรณีที่วัสดุก่อสร้างร่วงหล่นภายในพื้นที่ก่อสร้าง พื้นที่ใกล้เคียงโดยรอบหรือเส้นทางที่ใช้ขนส่ง ผู้รับเหมาก่อสร้างรับให้คนงานทำการเก็บวัสดุก่อสร้างที่ร่วงหล่นทันที
- โครงการหลีกเลี่ยงการขนส่งวัสดุอุปกรณ์ก่อสร้างในช่วงเวลาเช้า-เย็น ซึ่งเป็นชั่วโมงเร่งด่วน (06.00-08.00 น. และ 16.00-18.00 น.)
- โครงการอยู่ระหว่างดำเนินการติดตั้งสัญญาณไฟเตือน ไฟกระพริบ บริเวณทางเข้า-ออก
- โครงการได้กำหนดให้รถยนต์ทุกชนิดจอดภายในบริเวณพื้นที่ที่กำหนดไว้เท่านั้น โดยห้ามจอดบริเวณริมถนนสาธารณะโดยเด็ดขาด เพื่อป้องกันการกีดขวางจราจรและลดโอกาสเกิดอุบัติเหตุ
- โครงการได้จัดให้มีเจ้าหน้าที่คอยอำนวยความสะดวกดูแลการเข้า-ออก ของรถบรรทุกบริเวณทางเข้า-ออก ของโครงการตลอด 24 ชั่วโมง
- โครงการมีการขยายไหล่ทางบริเวณทางหลวงของแผ่นดินหมายเลข 3191 (มาบข่า-ปลวกแดง) ตั้งแต่ช่วงระยะก่อสร้างของโครงการ และติดตั้งป้ายสัญลักษณ์จราจรบริเวณทางเข้า-ออกให้แล้วเสร็จก่อนเปิดดำเนินการ เพื่อไม่ให้เกิดการชะลอตัวติดขัด
- โครงการมีการติดป้ายสัญลักษณ์จราจรบริเวณทางเข้า-ออกโครงการ เรียบร้อยแล้ว

10) การจัดการกากของเสีย

- โครงการมีการจัดเตรียมถังขยะมูลฝอยที่มีฝาปิดมิดชิดตั้งกระจายอยู่ในพื้นที่ก่อสร้างอย่างเพียงพอ และให้อยู่ห่างจากรางระบายน้ำหรือแหล่งน้ำไม่น้อยกว่า 10 เมตร
- โครงการจัดให้ป้ายประชาสัมพันธ์การคัดแยกของเสียจากการก่อสร้างที่สามารถนำกลับมาใช้ใหม่ได้ เช่น เศษไม้ เศษโลหะ พลาสติก เป็นต้น ก่อนจำหน่ายให้แก่ผู้รับซื้อ หรือแยกของเสียตามหลักการ 3Rs เพื่อลดปริมาณของเสียที่ส่งกำจัด และเป็นการใช้ทรัพยากรอย่างคุ้มค่า ทั้งนี้ ในเดือน ก.ค.-ธ.ค. 66 ไม่มีกิจกรรมการก่อสร้าง ซึ่งมีเพียงการปฏิบัติงานเจ้าหน้าที่ของโครงการ
- โครงการติดตั้งป้ายห้ามทิ้งมูลฝอยลงในรางระบายน้ำชั่วคราวหรือทางระบายน้ำสาธารณะหรือแหล่งน้ำตามธรรมชาติเด็ดขาด

11) การระบายน้ำและการป้องกันน้ำท่วม

- โครงการมีชุดลอกตะกอนดินบริเวณบ่อตกตะกอนในช่วงก่อสร้างและนำตะกอนที่ได้ไปปรับถมในพื้นที่โครงการเพื่อรักษาปริมาตรของบ่อตกตะกอนให้สามารถรับน้ำตะกอนได้ตามค่าการออกแบบ
- โครงการได้จัดทำแผนงานด้านความปลอดภัยในการทำงานสำหรับงานก่อสร้างทั้งแผนงานด้านความปลอดภัยในภาพรวมของโครงการโดยคำนึงถึงสุขภาพและความปลอดภัยในการทำงานของคนงานก่อสร้างผู้รับเหมา รวมทั้งมีการตรวจสอบการดำเนินงานของผู้รับเหมาตามแผนงานอย่างสม่ำเสมอ
- โครงการได้จัดให้มีรางระบายน้ำถาวรเพื่อรวบรวมน้ำชะตะกอนดินจากพื้นที่ก่อสร้างเข้าสู่บ่อตกตะกอนในแต่ละพื้นที่ ก่อนระบายลงสู่แหล่งน้ำสาธารณะประโยชน์พร้อมทั้งกำหนดให้กำจัดสิ่งกีดขวางหรือวัชพืชที่เป็นอุปสรรคต่อการระบายน้ำในพื้นที่ก่อสร้างเป็นประจำอย่างต่อเนื่อง

12) อาชีวอนามัยและความปลอดภัย

- โครงการมีการจัดทำคู่มือความปลอดภัยให้บริษัทรับเหมาก่อสร้างและผู้เกี่ยวข้อง
 - โครงการมีการกำหนดขอบเขต และจัดทำแนวรั้วบริเวณพื้นที่ก่อสร้าง และกำหนดจุดเข้า-ออกบริเวณพื้นที่ก่อสร้างให้ชัดเจน
 - โครงการจัดให้มีพื้นที่จอดรถจักรยานยนต์ และรถจักรยาน บริเวณด้านนอกเขตก่อสร้างของพื้นที่โครงการ
 - โครงการกำหนดแนวเขตอันตรายห้ามเข้า โดยจัดให้มีรั้วหรือแผงกั้นวัสดุตกและป้าย “เขตอันตราย” ไว้ชัดเจน ในกรณีที่มีการก่อสร้าง
 - โครงการจัดให้มีระบบอนุญาตเข้าพื้นที่ก่อสร้าง
- โครงการมีการจัดทำคู่มือความปลอดภัยให้บริษัทรับเหมาก่อสร้างและผู้เกี่ยวข้อง
- โครงการมีการกำหนดขอบเขต และจัดทำแนวรั้วบริเวณพื้นที่ก่อสร้าง และกำหนดจุดเข้า-ออกบริเวณพื้นที่ก่อสร้างให้ชัดเจน

- โครงการจัดให้มีพื้นที่จอดรถจักรยานยนต์ และรถจักรยาน บริเวณด้านนอกเขตก่อสร้างของพื้นที่โครงการ
- โครงการกำหนดแนวเขตอันตรายห้ามเข้า โดยจัดให้มีรั้วหรือแผงกันวัสดุตกและป้าย “เขตอันตราย” ไว้ชัดเจน ในกรณีที่มีการก่อสร้าง
- โครงการจัดให้มีระบบอนุญาตเข้าพื้นที่ก่อสร้าง
- มีเจ้าหน้าที่ตรวจสอบวิธีการปฏิบัติงาน สภาพของเครื่องจักรอุปกรณ์ก่อนและหลังใช้งานให้อยู่ในสภาพดีอยู่เสมอ รวมทั้งสภาพแวดล้อมในการทำงานเพื่อให้ปฏิบัติงานอย่างปลอดภัย ซึ่งปัจจุบัน ไม่มีกิจกรรมการก่อสร้างที่ใช้เครื่องจักรในการทำงาน
- จัดให้มีการฝึกอบรมคนงานก่อสร้างให้มีความรู้ ความเข้าใจในขั้นตอนการดำเนินงานก่อสร้างในรูปแบบการฝึกอบรมก่อนดำเนินงาน Morning Talk การใช้เครื่องจักร เครื่องมือต่างๆ และอุปกรณ์ป้องกันอันตรายส่วนบุคคลอย่างถูกต้อง ซึ่งปัจจุบัน ไม่มีกิจกรรมการก่อสร้าง
- โครงการมีการจัดเตรียมน้ำดื่มอย่างเพียงพอ และหน่วยปฐมพยาบาลกรณีที่เกิดอันตรายจากความร้อนและอันตรายทางการยศาสตร์
- โครงการมีการจัดหาและควบคุมดูแลให้มีการใช้อุปกรณ์ป้องกันอันตรายส่วนบุคคลที่เหมาะสมกับสภาพการทำงาน ให้เพียงพอกับจำนวนผู้ปฏิบัติงานที่ต้องใช้ ซึ่งได้แก่ หมวกนิรภัย รองเท้านิรภัย ปลั๊กอุดหู ที่ครอบหู ซึ่งปัจจุบัน ไม่มีกิจกรรมการก่อสร้างภายในพื้นที่โครงการ
- โครงการกำหนดให้มีกฎระเบียบความปลอดภัยในการปฏิบัติงาน พร้อมทั้งจัดให้มีเจ้าหน้าที่ความปลอดภัยตรวจสอบการปฏิบัติงานของคนงานก่อสร้าง
- มีการรวบรวมสถิติเกี่ยวกับอุบัติเหตุ ความเสียหาย และแนวทางการแก้ไข ปัญหาเพื่อใช้ในการปรับปรุงมาตรการด้านอาชีวอนามัย และความปลอดภัยเป็นประจำทุกสัปดาห์ตลอดระยะเวลาการก่อสร้าง พบว่า ในช่วงเดือน ก.ค.-ธ.ค. 66 ไม่มีอุบัติเหตุเกิดขึ้นภายในพื้นที่โครงการ
- โครงการจัดให้มีอุปกรณ์ปฐมพยาบาล ห้องพยาบาล รถจัดส่งผู้บาดเจ็บในกรณีเกิดอุบัติเหตุรุนแรง เพื่อนำส่งสถานพยาบาลบริเวณใกล้เคียงและจัดให้มีเวชภัณฑ์และยาเพื่อใช้ปฐมพยาบาลและรักษาพยาบาลในจำนวนที่เพียงพอ ปัจจุบัน ไม่มีกิจกรรมก่อสร้างในพื้นที่โครงการ
- จัดให้มีเจ้าหน้าที่ด้านอาชีวอนามัยและความปลอดภัยของโครงการเข้าไปกำกับดูแล ควบคุมและประเมินความปลอดภัยในการดำเนินงานของบริษัทรับเหมา

13) สาธารณสุข

- โครงการจัดให้มีระบบสุขาภิบาล และอนามัยสิ่งแวดล้อมในบริเวณก่อสร้างที่ดี เช่น น้ำสะอาดสำหรับอุปโภค-บริโภค ห้องสุขาที่ถูกหลักสุขาภิบาล ระบบระบายน้ำ และระบบกำจัดขยะ
- การห้ามเผาขยะหรือวัสดุก่อสร้างที่ไม่ใช้แล้วในพื้นที่โครงการ หรือที่พักคนงาน ปัจจุบัน ไม่มีกิจกรรมการก่อสร้าง และไม่มีที่พักคนงานในพื้นที่โครงการ

- กำหนดให้มีการตรวจสอบสุขภาพพื้นฐานก่อนเข้าทำงานของคนงาน รวมถึงกำหนดมาตรการควบคุมโรคติดต่อและประสานงานกับหน่วยงานท้องถิ่นสำหรับวางแผนในการเตรียมความพร้อมรองรับคนงานที่จะเข้ามาเพิ่มในพื้นที่ ซึ่งปัจจุบัน ไม่มีกิจกรรมการก่อสร้าง มีเพียงแค่นักงานของโครงการ ซึ่งมีการตรวจสอบสุขภาพ ประจำปีละ 1 ครั้ง
- มีป้ายประชาสัมพันธ์เรื่องการป้องกันโรคติดต่อรวมถึงรณรงค์ด้านสุขบัญญัติ ด้วย โดยให้ความร่วมมือกับหน่วยงานบริการสาธารณสุขในพื้นที่

14) สภาพเศรษฐกิจ-สังคม

- กำหนดกฎระเบียบและการลงโทษ และประสานงานกับเจ้าหน้าที่ตำรวจ หรือเจ้าหน้าที่ท้องถิ่นร่วมตรวจตรา เพื่อควบคุมดูแลไม่ให้นักงานก่อสร้างก่อปัญหาด้านสังคมขึ้น
- โครงการพิจารณาว่าจ้างแรงงานในท้องถิ่นให้มากที่สุดเป็นอันดับแรก เพื่อช่วยให้คนงานในท้องถิ่นมีงานทำและสร้างทัศนคติที่ดีต่อโครงการ
- กรณีบริษัทรับเหมาก่อสร้างรับแรงงานข้ามชาติเข้ามาปฏิบัติงานในพื้นที่ โครงการต้องดำเนินการขึ้นทะเบียนแรงงานตามกฎหมายว่าด้วยการขอรับใบอนุญาตการออกใบอนุญาต และการแจ้งการทำงานของคนต่างด้าว หรือกฎหมายอื่นที่เกี่ยวข้อง
- โครงการกำหนดให้มีขั้นตอนการรับเรื่องร้องเรียนจากชุมชน และจัดตั้งศูนย์รับเรื่องร้องทุกข์จากชุมชนเพื่อรับฟังข้อร้องเรียน และประสานงานดำเนินการแก้ไขตามปัญหาข้อร้องเรียนตามแนวทาง/เงื่อนไขและระยะเวลาที่กำหนด
- โครงการมีการประชาสัมพันธ์ให้ชุมชนโดยรอบพื้นที่โครงการรับทราบแผนการก่อสร้างโครงการอย่างต่อเนื่อง

15) กิจกรรมการมีส่วนร่วมกับชุมชน

- เดือนกรกฎาคม 2566 สนับสนุนกิจกรรมแห่เทียนจำนำเข้าพรรษา ของ อบต. นิคมพัฒนา และ อบต.พนานิคม
- เดือนสิงหาคม 2566 มอบน้ำดื่มแลงบประมาณเพื่อการสนับสนุน กิจกรรม “โครงการชุมชน-โรงงาน ร่วมในเดิน-วิ่ง ด้านภัยยาเสพติด ” ขององค์การบริหารส่วนตำบลนิคมพัฒนา ณ อ่างเก็บน้ำดอกกราย และ เข้าร่วมกิจกรรมเฉลิมพระเกียรติ สมเด็จพระนางเจ้าสิริกิติ์พระบรมราชินีนาถ พระบรมราชชนนีพันปีหลวง 12 สิงหาคม 2566 เนื่องในโอกาสสมหามงคลเฉลิมพระชนมพรรษา 91 พรรษา (จิตอาสาสมอบบ้านผู้ยากไร้) เพื่อถวายเป็นพระราชกุศล โดยได้ดำเนินการก่อสร้างบ้านให้กับผู้ยากไร้ ได้แก่ นางสาว จินดารัตน์ ณ บ้านหนองหิน หมู่ที่ 8 ตำบลมาบข่า อำเภอนิคมพัฒนา จังหวัดระยอง
- เดือนพฤศจิกายน 2566 ร่วมกิจกรรมกฐินสามัคคี ณ วัดดอกกราย พื้นที่ใกล้เคียง นิคมอุตสาหกรรมปิ่นทอง (โครงการ 6) , สนับสนุนกิจกรรมประเพณีลอยกระทง อบต.นิคมพัฒนา และ เทศบาลตำบลนิคมพัฒนา และ สนับสนุนกิจกรรม เดิน วิ่ง ปั่น เพื่อการกุศลฯ ครั้งที่ 4 ภายใต้โครงการลอยกระทง ประจำปี 2566 อบต.พนานิคม

ผลการปฏิบัติตามมาตรการติดตามตรวจสอบผลกระทบสิ่งแวดล้อม จำนวน 3 ด้าน ได้แก่

1) คุณภาพอากาศในบรรยากาศ

- **ดัชนีตรวจวัด** : TSP ,PM 10 ,WS/WD
- **สถานที่ตรวจสอบ** : จำนวน 4 สถานี ได้แก่ บริเวณที่พักอาศัยด้านทิศเหนือโครงการ (A1) บริเวณที่พักอาศัยด้านทิศใต้โครงการ (A2) วัดปทุมรัตนาราม (A3) และวัดดอกกราย (A4)
- **ความถี่** : ทุกเดือนเป็นระยะเวลา 6 เดือนในช่วงที่มีการปรับถมพื้นที่หลังจากนั้นตรวจวัดปีละ 2 ครั้งๆละ 7 วันต่อเนื่องตลอดระยะเวลาก่อสร้าง
- **วันที่ตรวจวัด** : วันที่ 1-8 กันยายน 2566
- **สรุปผลการตรวจวัด** : พบว่า มีค่าเป็นไปตามเกณฑ์มาตรฐานทุกประการ
(หมายเหตุ : ปัจจุบันไม่มีกิจกรรมการก่อสร้างภายในพื้นที่โครงการ)

จุดตรวจวัด	PM10 (mg/m ³)	TSP (mg/m ³)	ความเร็วลม (เมตร/วินาที)	ลมสงบ (ร้อยละ)	ลมส่วนใหญ่ พัดมาจาก
บริเวณที่พักอาศัย ด้านทิศเหนือ โครงการ (A1)	0.010-0.035	0.027-0.075	0.4-2.2	57.1	ทิศตะวันตกเฉียงใต้ค่อนข้างทิศ ตะวันตก 11.9 %
บริเวณที่พักอาศัย ด้านทิศใต้โครงการ (A2)	0.020-0.032	0.032-0.044	0.4-3.6	22.0	ทิศใต้ 29.8 %
วัดปทุมรัตนาราม (A3)	0.014-0.030	0.023-0.043	0.4-3.1	43.5	ทิศตะวันตกเฉียงใต้ค่อนข้างทิศ ทิศตะวันตก 9.0 %
วัดดอกกราย (A4)	0.013-0.036	0.023-0.046	0.4-4.0	36.3	ทิศตะวันตกเฉียงใต้ค่อนข้างทิศ ทิศใต้ 34.5 %
มาตรฐาน	0.12	0.33	-	-	-

2) ระดับเสียง

2.1) ระดับเสียงโดยทั่วไป

- **ดัชนีตรวจวัด** : Leq 24 hr., Leq 1 hr, Lmax, L90 1 hr และเสียงรบกวน
- **สถานที่ตรวจสอบ** : จำนวน 2 สถานี ได้แก่ บริเวณที่พักอาศัยด้านทิศเหนือของโครงการ ที่ระยะ 200 เมตร จากขอบเขตพื้นที่โครงการ (N1) และบริเวณที่พักอาศัยด้านทิศใต้ของโครงการ ที่ระยะ 110 เมตร จากขอบเขตพื้นที่โครงการ (N2)
- **ความถี่** : 2 ครั้ง/ปี
- **วันที่ตรวจวัด** : 1-8 กันยายน 2566

- **สรุปผลการตรวจวัด :** พบว่า ระดับเสียงโดยทั่วไป (Leq 24 hr, Lmax) ทั้ง 2 สถานี มีค่าอยู่ในเกณฑ์มาตรฐานกำหนด และ ทั้ง 2 สถานี พบว่า มีเสียงรบกวนเกิดขึ้นบางช่วงเวลา ส่วนใหญ่เป็นเสียงรบกวนระยะเวลานั้นๆ ซึ่งส่วนใหญ่เกิดขึ้นในช่วงเวลา 08.00-18.00 น. ไม่รบกวนเวลาพักผ่อนของชุมชน ทั้งนี้ ตั้งแต่ช่วงเดือนมกราคม 2566 เป็นต้นมา กิจกรรมของโครงการเป็นการเก็บรายละเอียดงานระบบสาธารณูปโภค ซึ่งไม่มีกิจกรรมที่ก่อให้เกิดเสียงดังเกิดขึ้นแต่อย่างใด

ตารางผลการตรวจวัดระดับเสียงโดยทั่วไป และระดับเสียงรบกวน

ชื่อจุดตรวจวัด	วันที่ตรวจวัด	ผลการตรวจวัด [dB(A)]					
		L _{eq} 24 hr.	L _{max}	L _{dn}	L ₉₀	เสียงรบกวน	
						คณะกรรมการควบคุมมลพิษ	กรมโรงงานอุตสาหกรรม
บริเวณที่พักอาศัยด้านทิศเหนือของโครงการ ระยะ 200 เมตร จากขอบเขตพื้นที่โครงการ (N1)	1-8 ก.ย. 66	55.7-59.1	51.4-94.3	57.3-61.3	33.6-57.1	0.0-25.2	0.0-25.2
บริเวณที่พักอาศัยด้านทิศใต้ของโครงการ ระยะ 110 เมตร จากขอบเขตพื้นที่โครงการ (N2)	1-8 ก.ย. 66	51.1-53.2	47.7-92.7	54.5-58.6	29.5-59.2	0.0-24.7	0.0-24.7
มาตรฐาน		70 ^{1/2}	115 ^{1/2}	-	-	10 ^{2/3}	

มาตรฐาน : 1/ เรื่อง มาตรฐานระดับเสียงโดยทั่วไป ตามประกาศคณะกรรมการสิ่งแวดล้อมแห่งชาติ ฉบับที่ 15 พ.ศ. 2540

2/ เรื่อง กำหนดค่าระดับเสียงการรบกวนและระดับเสียงที่เกิดจากการประกอบกิจการโรงงาน ตามประกาศกระทรวงอุตสาหกรรม พ.ศ. 2548

3/ เรื่อง ค่าระดับเสียงรบกวน ประกาศคณะกรรมการสิ่งแวดล้อมแห่งชาติ ฉบับที่ 29 พ.ศ. 2550

ตารางผลการตรวจวัดระดับเสียงรบกวนก่อนการก่อสร้างและช่วงก่อสร้าง

วันที่ตรวจวัด	ระดับเสียงรบกวนก่อนการก่อสร้าง	
	บริเวณที่พักอาศัยด้านทิศเหนือของโครงการ ระยะ 200 เมตร (N1)	บริเวณที่พักอาศัยด้านทิศใต้ของโครงการ ระยะ 110 เมตร (N2)
11-12 ก.พ. 63	15.5-16.1	14.0
12-13 ก.พ. 63	7.4-16.2	6.2-12.3
13-14 ก.พ. 63	7.1-14.9	6.6-15.0
14-15 ก.พ. 63	6.7-10.6	6.6-12.0
15-16 ก.พ. 63	3.5-16.3	9.4-14.7
16-17 ก.พ. 63	8.6-14.1	10.8-14.6
17-18 ก.พ. 63	7.6-15.9	9.4-19.1
1-8 มี.ค. 65	0.4-22.3	0.0-20.4
3-10 ก.ย. 65	0.2-22.4	0.1-27.7
3-10 มี.ค. 66	0.1-25.5	0.4-20.7
1-8 ก.ย. 66	0.0-25.2	0.0-24.7
มาตรฐาน	10 [dB(A)]	

หมายเหตุ : จากข้อมูลข้างต้นจะเห็นว่า มีระดับเสียงรบกวน ทั้ง 2 จุดตรวจวัด ตั้งแต่ก่อนการก่อสร้าง ซึ่งบริเวณใกล้เคียงจุดตรวจวัด ติดกับถนน และบ้านพักอาศัยของชุมชน มีกิจกรรมแปรรูปไม้ ทำเฟอร์นิเจอร์ ซึ่งส่วนใหญ่เกิดขึ้นในช่วงเวลากลางวัน อย่างไรก็ตามทางโครงการไม่มีการดำเนินกิจกรรมที่ก่อให้เกิดเสียงรบกวนในช่วงเวลาดังกล่าว

มาตรฐาน : ประกาศ เรื่อง ค่าระดับเสียงรบกวน ประกาศคณะกรรมการสิ่งแวดล้อมแห่งชาติ ฉบับที่ 29 พ.ศ. 2550

2.2) การตรวจวัดระดับเสียงเครื่องมือ/เครื่องจักร

- **ดัชนีตรวจวัด :** ระดับเสียงเฉลี่ย 15 นาที (Leq 15 min) และระดับเสียงสูงสุด (Lmax)
- **สถานที่ตรวจสอบ :** จำนวน 5 สถานี ได้แก่ เครื่องมือ/เครื่องจักร ซึ่งเป็นแหล่งกำเนิดเสียงในการก่อสร้าง (N3) เครื่องมือ/เครื่องจักร ซึ่งเป็นแหล่งกำเนิดเสียงในการก่อสร้าง (N4) เครื่องมือ/เครื่องจักร ซึ่งเป็นแหล่งกำเนิดเสียงในการก่อสร้าง (N5) เครื่องมือ/เครื่องจักร ซึ่งเป็นแหล่งกำเนิดเสียงในการก่อสร้าง (N6) และ เครื่องมือ/เครื่องจักร ซึ่งเป็นแหล่งกำเนิดเสียงในการก่อสร้าง (N7)
- **ความถี่ :** 2 ครั้ง/ปี
- **วันที่ตรวจวัด :** 4 กันยายน 2566
- **สรุปผลการตรวจวัด :** พบว่า ระดับเสียงเฉลี่ย 15 นาที (Leq 15 min) ประจำเดือน ก.ค.-ธ.ค. 66 มีค่าอยู่ระหว่าง 51.8-63.4 dB(A) และ ระดับเสียงสูงสุด (Lmax) ประจำเดือน ก.ค.-ธ.ค. 66 มีค่าอยู่ระหว่าง 65.3-82.6 dB(A)

ชื่อจุดตรวจวัด	ผลการตรวจวัด [dB(A)]	
	Leq 15 min	L _{max}
	4 ก.ย. 66	4 ก.ย. 66
เครื่องจักรเครื่องมือ ซึ่งเป็นแหล่งกำเนิดเสียงในการก่อสร้าง (N3)	55.8	65.3
เครื่องจักรเครื่องมือ ซึ่งเป็นแหล่งกำเนิดเสียงในการก่อสร้าง (N4)	55.5	72.4
เครื่องจักรเครื่องมือ ซึ่งเป็นแหล่งกำเนิดเสียงในการก่อสร้าง (N5)	56.7	80.9
เครื่องจักรเครื่องมือ ซึ่งเป็นแหล่งกำเนิดเสียงในการก่อสร้าง (N6)	63.4	82.6
เครื่องจักรเครื่องมือ ซึ่งเป็นแหล่งกำเนิดเสียงในการก่อสร้าง (N7)	51.8	75.2
มาตรฐาน	-	-

หมายเหตุ : Leq 15 min และ Lmax มาตรฐานไม่ได้กำหนดค่าไว้

3) คุณภาพน้ำผิวดิน

- **ดัชนีตรวจวัด :** pH, Temperature, TDS, SS, DO, BOD, NO₃, NH₃, HCN, Phenol, Pesticide, Total Coliform Bacteria, Fecal Coliform Bacteria, Phosphorus, โลหะหนัก ได้แก่ Zn, Cr⁶⁺, As, Cu, Total Hg, Cd, Pb, Ni และ Mn
- **สถานที่ตรวจสอบ :** จำนวน 6 สถานี ได้แก่ บริเวณลำรางสาธารณะก่อนจุดระบายน้ำทิ้งของโครงการ (SW1) (ไม่มีน้ำบริเวณจุดเก็บตัวอย่าง), บริเวณคลองควายขุดบ่อจุดระบายน้ำทิ้งของโครงการ (SW2) (ไม่มีน้ำบริเวณจุดเก็บตัวอย่าง), บริเวณคลองควายขุดบ่อหลังจุดระบายน้ำทิ้ง 500 เมตร (SW3), บริเวณคลองควายขุดบ่อหลังบรรจบคลองสาธารณะประโยชน์ (SW4), บริเวณคลองดอกทรายหลังบรรจบคลองควายขุดบ่อ (SW5) และ บริเวณคลองดอกทราย (SW6)
- **ความถี่ :** ปีละ 2 ครั้งในช่วงฤดูฝนเดือนพฤษภาคมถึงเดือนตุลาคม 1 ครั้ง และ ช่วงฤดูแล้ง 1 ครั้ง

- วันที่ตรวจวัด : 19 ตุลาคม 2566
- ผลการตรวจวิเคราะห์ : พบว่า ส่วนใหญ่มีค่าเป็นไปตามเกณฑ์มาตรฐานฯ

กำหนด ยกเว้น ค่า BOD5 บริเวณ SW4 และ SW6 ค่า Phenol บริเวณ SW3, SW4 และ SW6 ค่า Nitrate บริเวณ SW4 มีค่าไม่เป็นไปตามเกณฑ์มาตรฐานน้ำผิวดินประเภทที่ 4 (การใช้ประโยชน์เพื่อการอุตสาหกรรม) อย่างไรก็ตาม โครงการไม่มีการระบายน้ำทิ้งลงสู่แหล่งน้ำแต่อย่างใด เนื่องจากปัจจุบันอยู่ระหว่างการเก็บรายละเอียดงานส่งมอบงาน ซึ่งยังไม่มีโรงงานเข้ามาตั้งในพื้นที่โครงการ

พารามิเตอร์	หน่วย	คลอจควายชุดบ่งชี้ระดับน้ำทิ้งของโครงการ (SW2)			มาตรฐานน้ำผิวดินประเภทที่ 4
		25 พ.ค. 65	26 ต.ค. 65	12 พ.ค. 66	
Arsenic	mg/L	0.0162	0.0072	0.0090	≤ 0.01
BOD ₅	mg/L	10.1	< 2.0	8.0	≤ 4
Cadmium	mg/L	< 0.003	< 0.003	< 0.003	***
Coliform Bacteria	MPN : 100 mL	1,100	460	7,900	-
Copper	mg/l	< 0.03	< 0.03	< 0.03	≤ 0.1
Cyanide	mg/l as HCN	0.002	0.001	0.001	≤ 0.005
DO	mg/l	4.1	7.5	6.2	≥ 2
Fecal Coliform Bacteria	MPN : 100 mL	490	210	4,900	-
Hexavalent Chromium	mg/l as Cr ⁶⁺	< 0.050	< 0.050	< 0.050	< 0.05
Lead	mg/L	< 0.010	< 0.010	< 0.010	≤ 0.05
Manganese	mg/L	2.29	0.44	0.67	≤ 1
Mercury	mg/L	< 0.0010	< 0.0010	< 0.0010	≤ 0.002
Nickel	mg/L	< 0.03	< 0.03	< 0.03	≤ 0.1
Nitrate	mg/L as NO ₃	1.00	1.59	0.53	≤ 5
pH (on site)	-	6.6	6.4	7.2	5.5-9.0
Phenol	mg/L	< 0.005	< 0.005	< 0.005	≤ 0.005
Phosphorus	mg/L as P	< 0.15	< 0.15	0.15	***
Temperature	°C	32	29	32	***
Total Dissolved Solids	mg/L	170	60	218	-
Total Suspended Solids	mg/L	125	20	22	-
Zinc	mg/L	< 0.03	< 0.03	0.03	≤ 1
Amonia Nitrogen	mg/L	0.15	0.20	0.20	≤ 0.5

พารามิเตอร์	หน่วย	คลอจควายชุดบ่งชี้ระดับน้ำทิ้งของโครงการ (SW2) (ต่อ)			มาตรฐานน้ำผิวดินประเภทที่ 4
		25 พ.ค. 65	26 ต.ค. 65	12 พ.ค. 66	
Organochlorine pesticides					
alpha-BHC	µg/L	ND	ND	ND	****
beta-BHC	µg/L	ND	ND	ND	****
gamma-BHC (Lindane)	µg/L	ND	ND	ND	****
delta-BHC	µg/L	ND	ND	ND	****
Heptachlor	µg/L	ND	ND	ND	****
Aldrin	µg/L	ND	ND	ND	****
Heptachlor-epoxide (isomer B)	µg/L	ND	ND	ND	****
trans-Chlordane	µg/L	ND	ND	ND	****
Endosulfan I	µg/L	ND	ND	ND	****
cis-Chlordane	µg/L	ND	ND	ND	****
Dieldrin	µg/L	ND	ND	ND	****
4,4'-DDE	µg/L	ND	ND	ND	****
Endosulfan II	µg/L	ND	ND	ND	****
4,4'-DDD	µg/L	ND	ND	ND	****
Endrin aldehyde	µg/L	ND	ND	ND	****
Endrin ketone	µg/L	ND	ND	ND	****

พารามิเตอร์	หน่วย	คลองควายขุดบ่อหลังจุดระบายน้ำทั้ง 500 เมตร (SW3)				มาตรฐาน น้ำผิวดินประเภทที่ 4
		25 พ.ค. 65	26 ต.ค. 65	12 พ.ค. 66	19 ต.ค. 66	
Arsenic	mg/L	0.0125	0.0063	0.0092	0.0061	≤ 0.01
BOD ₅	mg/L	10.3	< 2.0	9.6	< 2.0	≤ 4
Cadmium	mg/L	< 0.003	< 0.003	< 0.003	< 0.003	***
Coliform Bacteria	MPN : 100 mL	7,900	3,300	17,000	92,000	-
Copper	mg/l	< 0.03	< 0.03	< 0.03	< 0.03	≤ 0.1
Cyanide	mg/l as HCN	0.002	0.001	0.001	0.001	≤ 0.005
DO	mg/l	5.0	7.2	6.5	6.4	≥ 2
Fecal Coliform Bacteria	MPN : 100 mL	2,200	1,100	17,000	35,000	-
Hexavalent Chromium	mg/l as Cr ⁶⁺	< 0.050	< 0.050	< 0.050	< 0.050	< 0.05
Lead	mg/L	< 0.010	< 0.010	< 0.010	< 0.010	≤ 0.05
Manganese	mg/L	4.28	1.52	1.00	0.06	≤ 1
Mercury	mg/L	< 0.0010	< 0.0010	< 0.0010	< 0.0010	≤ 0.002
Nickel	mg/L	< 0.03	< 0.03	< 0.03	< 0.03	≤ 0.1
Nitrate	mg/L as NO ₃	< 0.44	< 0.44	4.67	0.62	≤ 5
pH (on site)	-	6.7	7.5	6.6	7.4	5.5-9.0
Phenol	mg/L	< 0.005	0.024	< 0.005	0.027	≤ 0.005
Phosphorus	mg/L as P	< 0.15	< 0.15	0.32	< 0.15	-
Temperature	°C	29	28	30	31	5**
Total Dissolved Solids	mg/L	110	97	244	144	-
Total Suspended Solids	mg/L	58	37	14	80	-
Zinc	mg/L	< 0.03	0.03	0.03	0.03	≤ 1
Amonia Nitrogen	mg/L	0.20	0.25	0.50	0.20	≤ 0.5

พารามิเตอร์	หน่วย	คลองควายขุดบ่อหลังจุดระบายน้ำทั้ง 500 เมตร (SW3) (ต่อ)				มาตรฐาน น้ำผิวดินประเภทที่ 4
		25 พ.ค. 65	26 ต.ค. 65	12 พ.ค. 66	19 ต.ค. 66	
Organochlorine pesticides						
alpha-BHC	µg/L	ND	ND	ND	ND	****
beta-BHC	µg/L	ND	ND	ND	ND	****
gamma-BHC (Lindane)	µg/L	ND	ND	ND	ND	****
delta-BHC	µg/L	ND	ND	ND	ND	****
Heptachlor	µg/L	ND	ND	ND	ND	****
Aldrin	µg/L	ND	ND	ND	ND	****
Heptachlor-epoxide (isomer B)	µg/L	ND	ND	ND	ND	****
trans-Chlordane	µg/L	ND	ND	ND	ND	****
Endosulfan I	µg/L	ND	ND	ND	ND	****
cis-Chlordane	µg/L	ND	ND	ND	ND	****
Dieldrin	µg/L	ND	ND	ND	ND	****
4,4'-DDE	µg/L	ND	ND	ND	ND	****
Endosulfan II	µg/L	ND	ND	ND	ND	****
4,4'-DDD	µg/L	ND	ND	ND	ND	****
Endrin aldehyde	µg/L	ND	ND	ND	ND	****
Endrin ketone	µg/L	ND	ND	ND	ND	****

พารามิเตอร์	หน่วย	คลองควายขุดบ่อหลังบรรจบคลองสาธารณะประโยชน์ (SW4)				มาตรฐาน น้ำผิวดินประเภทที่ 4
		25 พ.ค. 65	26 ต.ค. 65	12 พ.ค. 66	19 ต.ค. 66	
Arsenic	mg/L	0.0066	0.0065	0.0090	0.0068	≤ 0.01
BOD ₅	mg/L	6.9	< 2.0	6.5	< 2.0	≤ 4
Cadmium	mg/L	< 0.003	< 0.003	< 0.003	< 0.003	***
Coliform Bacteria	MPN : 100 mL	13,000	13,000	35,000	> 160,000	-
Copper	mg/l	< 0.03	< 0.03	< 0.03	< 0.03	≤ 0.1
Cyanide	mg/l as HCN	0.001	0.001	0.001	0.001	≤ 0.005
DO	mg/l	7.2	7.3	5.4	5.4	≥ 2
Fecal Coliform Bacteria	MPN : 100 mL	4,900	1,700	7,000	160,000	-
Hexavalent Chromium	mg/l as Cr ⁶⁺	< 0.050	< 0.050	< 0.050	< 0.050	< 0.05
Lead	mg/L	< 0.010	< 0.010	< 0.010	< 0.010	≤ 0.05
Manganese	mg/L	1.07	0.72	0.98	0.52	≤ 1
Mercury	mg/L	< 0.0010	< 0.0010	< 0.0010	< 0.0010	≤ 0.002
Nickel	mg/L	< 0.03	< 0.03	< 0.03	< 0.03	≤ 0.1
Nitrate	mg/L as NO ₃ ⁻	17.4	10.8	4.52	7.96	≤ 5
pH (on site)	-	6.8	7.2	6.9	6.7	5.5-9.0
Phenol	mg/L	0.015	< 0.005	0.007	0.019	≤ 0.005
Phosphorus	mg/L as P	0.16	< 0.15	0.17	0.16	-
Temperature	°C	30	28	29	29	***
Total Dissolved Solids	mg/L	210	174	244	174	-
Total Suspended Solids	mg/L	16	11	15	26	-
Zinc	mg/L	< 0.03	< 0.03	< 0.03	< 0.03	≤ 1
Amonia Nitrogen	mg/L	0.32	0.28	0.48	0.32	≤ 0.5

พารามิเตอร์	หน่วย	คลองควายขุดบ่อหลังบรรจบคลองสาธารณะประโยชน์ (SW4) (ต่อ)				มาตรฐาน น้ำผิวดินประเภทที่ 4
		25 พ.ค. 65	26 ต.ค. 65	12 พ.ค. 66	19 ต.ค. 66	
Organochlorine pesticides						
alpha-BHC	µg/L	ND	ND	ND	ND	****
beta-BHC	µg/L	ND	ND	ND	ND	****
gamma-BHC (Lindane)	µg/L	ND	ND	ND	ND	****
delta-BHC	µg/L	ND	ND	ND	ND	****
Heptachlor	µg/L	ND	ND	ND	ND	****
Aldrin	µg/L	ND	ND	ND	ND	****
Heptachlor-epoxide (isomer B)	µg/L	ND	ND	ND	ND	****
trans-Chlordane	µg/L	ND	ND	ND	ND	****
Endosulfan I	µg/L	ND	ND	ND	ND	****
cis-Chlordane	µg/L	ND	ND	ND	ND	****
Dieldrin	µg/L	ND	ND	ND	ND	****
4,4'-DDE	µg/L	ND	ND	ND	ND	****
Endosulfan II	µg/L	ND	ND	ND	ND	****
4,4'-DDD	µg/L	ND	ND	ND	ND	****
Endrin aldehyde	µg/L	ND	ND	ND	ND	****
Endrin ketone	µg/L	ND	ND	ND	ND	****

พารามิเตอร์	หน่วย	คลองดอกทรายหลังบรรจบคลองควายขุดบ่อ (SW5)				มาตรฐาน น้ำผิวดินประเภทที่ 4
		25 พ.ค. 65	26 ต.ค. 65	12 พ.ค. 66	19 ต.ค. 66	
Arsenic	mg/L	0.0061	0.0059	0.0092	0.0078	≤ 0.01
BOD ₅	mg/L	< 2.0	< 2.0	8.7	8.2	≤ 4
Cadmium	mg/L	< 0.003	< 0.003	< 0.003	< 0.003	***
Coliform Bacteria	MPN : 100 mL	7,000	7,900	7,900	92,000	-
Copper	mg/l	< 0.03	< 0.03	< 0.03	< 0.03	≤ 0.1
Cyanide	mg/l as HCN	0.001	0.001	0.001	0.001	≤ 0.005
DO	mg/l	7.7	7.5	7.5	3.8	≥ 2
Fecal Coliform Bacteria	MPN : 100 mL	490	3,300	1,100	35,000	-
Hexavalent Chromium	mg/l as Cr ⁶⁺	< 0.050	< 0.050	< 0.050	< 0.050	< 0.05
Lead	mg/L	< 0.003	< 0.010	< 0.010	< 0.010	≤ 0.05
Manganese	mg/L	0.24	0.54	0.69	0.57	≤ 1
Mercury	mg/L	< 0.0010	< 0.0010	< 0.0010	< 0.0010	≤ 0.002
Nickel	mg/L	< 0.03	< 0.03	< 0.03	< 0.03	≤ 0.1
Nitrate	mg/L as NO ₃	0.82	4.89	0.57	2.49	≤ 5
pH (on site)	-	7.2	7.4	7.2	6.9	5.5-9.0
Phenol	mg/L	0.027	< 0.005	< 0.005	0.035	≤ 0.005
Phosphorus	mg/L as P	< 0.15	< 0.15	0.35	0.20	-
Temperature	°C	32	29	34	32	8**
Total Dissolved Solids	mg/L	170	136	218	148	-
Total Suspended Solids	mg/L	27	57	17	27	-
Zinc	mg/L	< 0.03	< 0.03	< 0.03	< 0.03	≤ 1
Amonia Nitrogen	mg/L	0.15	0.20	0.25	0.28	≤ 0.5

พารามิเตอร์	หน่วย	คลองดอกทรายหลังบรรจบคลองควายขุดบ่อ (SW5) (ต่อ)				มาตรฐาน น้ำผิวดินประเภทที่ 4
		25 พ.ค. 65	26 ต.ค. 65	12 พ.ค. 66	19 ต.ค. 66	
Organochlorine pesticides						
alpha-BHC	µg/L	ND	ND	ND	ND	****
beta-BHC	µg/L	ND	ND	ND	ND	****
gamma-BHC (Lindane)	µg/L	ND	ND	ND	ND	****
delta-BHC	µg/L	ND	ND	ND	ND	****
Heptachlor	µg/L	ND	ND	ND	ND	****
Aldrin	µg/L	ND	ND	ND	ND	****
Heptachlor-epoxide (isomer B)	µg/L	ND	ND	ND	ND	****
trans-Chlordane	µg/L	ND	ND	ND	ND	****
Endosulfan I	µg/L	ND	ND	ND	ND	****
cis-Chlordane	µg/L	ND	ND	ND	ND	****
Dieldrin	µg/L	ND	ND	ND	ND	****
4,4'-DDE	µg/L	ND	ND	ND	ND	****
Endosulfan II	µg/L	ND	ND	ND	ND	****
4,4'-DDD	µg/L	ND	ND	ND	ND	****
Endrin aldehyde	µg/L	ND	ND	ND	ND	****
Endrin ketone	µg/L	ND	ND	ND	ND	****

พารามิเตอร์	หน่วย	คลองตอกทราย (SW6)				มาตรฐาน น้ำผิวดินประเภทที่ 4
		25 พ.ค. 65	26 ต.ค. 65	12 พ.ค. 66	19 ต.ค. 66	
Arsenic	mg/L	0.0071	0.0058	0.0093	0.0083	≤ 0.01
BOD ₅	mg/L	< 2.0	< 2.0	3.6	6.6	≤ 4
Cadmium	mg/L	< 0.003	< 0.003	< 0.003	< 0.003	***
Coliform Bacteria	MPN : 100 mL	13,000	17,000	35,000	> 160,000	-
Copper	mg/l	< 0.03	< 0.03	< 0.03	< 0.03	≤ 0.1
Cyanide	mg/l as HCN	0.001	0.001	0.001	0.001	≤ 0.005
DO	mg/l	7.4	7.1	5.5	5.4	≥ 2
Fecal Coliform Bacteria	MPN : 100 mL	7,900	17,000	4,900	54,000	-
Hexavalent Chromium	mg/l as Cr ⁶⁺	< 0.050	< 0.050	< 0.050	< 0.050	< 0.05
Lead	mg/L	< 0.010	< 0.010	< 0.010	< 0.010	≤ 0.05
Manganese	mg/L	0.24	0.95	0.56	0.59	≤ 1
Mercury	mg/L	< 0.0010	< 0.0010	< 0.0010	< 0.0010	≤ 0.002
Nickel	mg/L	< 0.03	< 0.03	< 0.03	< 0.03	≤ 0.1
Nitrate	mg/L as NO ₃	0.82	4.66	< 0.03	7.93	≤ 5
pH (on site)	-	8.3	7.0	7.4	6.7	5.5-9.0
Phenol	mg/L	0.032	< 0.005	< 0.005	0.064	≤ 0.005
Phosphorus	mg/L as P	< 0.15	< 0.15	0.16	0.20	-
Temperature	°C	32	29	35	29	๙
Total Dissolved Solids	mg/L	160	155	222	177	-
Total Suspended Solids	mg/L	37	23	42	89	-
Zinc	mg/L	0.05	0.36	0.14	< 0.03	≤ 1
Ammonia Nitrogen	mg/L	0.22	0.35	0.28	0.49	≤ 0.5

พารามิเตอร์	หน่วย	คลองตอกทราย (SW6) (ต่อ)				มาตรฐาน น้ำผิวดินประเภทที่ 4
		25 พ.ค. 66	26 ต.ค. 65	12 พ.ค. 66	19 ต.ค. 66	
Organochlorine pesticides						
alpha-BHC	µg/L	ND	ND	ND	ND	****
beta-BHC	µg/L	ND	ND	ND	ND	****
gamma-BHC (Lindane)	µg/L	ND	ND	ND	ND	****
delta-BHC	µg/L	ND	ND	ND	ND	****
Heptachlor	µg/L	ND	ND	ND	ND	****
Aldrin	µg/L	ND	ND	ND	ND	****
Heptachlor-epoxide (isomer B)	µg/L	ND	ND	ND	ND	****
trans-Chlordane	µg/L	ND	ND	ND	ND	****
Endosulfan I	µg/L	ND	ND	ND	ND	****
cis-Chlordane	µg/L	ND	ND	ND	ND	****
Dieldrin	µg/L	ND	ND	ND	ND	****
4,4'-DDE	µg/L	ND	ND	ND	ND	****
Endosulfan II	µg/L	ND	ND	ND	ND	****
4,4'-DDD	µg/L	ND	ND	ND	ND	****
Endrin aldehyde	µg/L	ND	ND	ND	ND	****
Endrin ketone	µg/L	ND	ND	ND	ND	****

สรุปผลการติดตามตรวจสอบคุณภาพสิ่งแวดล้อม

หัวข้อมาตรการฯ	สรุปผลการปฏิบัติตามมาตรการฯ
1. คุณภาพอากาศ	ผลการติดตามตรวจสอบมีค่าอยู่ในเกณฑ์มาตรฐานฯ กำหนด
2. ระดับเสียงทั่วไป	ผลการติดตามตรวจสอบส่วนใหญ่มีค่าอยู่ในเกณฑ์มาตรฐานฯ กำหนด ยกเว้น เสียงรบกวน พบว่า มีเสียงรบกวนเกิดขึ้นบางช่วงเวลา อย่างไรก็ตามทางโครงการไม่มีการดำเนินกิจกรรมที่ก่อให้เกิดเสียงรบกวนในช่วงเวลาดังกล่าว
3. คุณภาพน้ำผิวดิน	ผลการติดตามตรวจสอบพบว่าส่วนใหญ่มีค่าอยู่ในเกณฑ์มาตรฐานฯ กำหนด ยกเว้น ค่า BOD ₅ บริเวณ SW4 และ SW6 ค่า Phenol บริเวณ SW3, SW4 และ SW6 ค่า Nitrate บริเวณ SW4 มีค่าไม่เป็นไปตามเกณฑ์มาตรฐานน้ำผิวดินประเภทที่ 4 (การใช้ประโยชน์เพื่อการอุตสาหกรรม) มีค่าไม่เป็นไปตามเกณฑ์มาตรฐานฯ กำหนด อย่างไรก็ตาม โครงการไม่มีการระบายน้ำทิ้งลงสู่แหล่งน้ำแต่อย่างใด เนื่องจากปัจจุบันอยู่ระหว่างการเก็บรายละเอียดงานส่งมอบงาน <u>ซึ่ง</u> <u>ยังไม่มีโรงงานเข้ามาดังในพื้นที่โครงการ</u>
4. คุณภาพชีวภาพทางน้ำ	ดำเนินการตรวจวัด 1 ครั้ง ก่อนการก่อสร้าง ดำเนินการตรวจวัดเมื่อวันที่ 27 มิ.ย. 65 เรียบร้อยแล้ว
5. คุณภาพตะกอนดิน	ดำเนินการตรวจวัด 1 ครั้ง ก่อนการก่อสร้าง ดำเนินการตรวจวัดเมื่อวันที่ 27 มิ.ย. 65 เรียบร้อยแล้ว
6. คุณภาพน้ำใต้ดิน	ดำเนินการตรวจวัด 1 ครั้ง ก่อนการก่อสร้าง ดำเนินการตรวจวัดเมื่อวันที่ 30 มิ.ย. 65 เรียบร้อยแล้ว
7. คุณภาพดิน	ดำเนินการตรวจวัด 1 ครั้ง ก่อนการก่อสร้าง ดำเนินการตรวจวัดเมื่อวันที่ 30 มิ.ย. 65 เรียบร้อยแล้ว

ผู้เข้าร่วมประชุม : มีข้อซักถามและข้อเสนอแนะต่อรายงานผลการดำเนินการตามมาตรการป้องกันและแก้ไขผลกระทบสิ่งแวดล้อมและมาตรการติดตามตรวจสอบผลกระทบสิ่งแวดล้อม โครงการนิคมอุตสาหกรรมปิ่นทอง (โครงการ 6) ของ บริษัท ปิ่นทอง อินดัสเตรียล พาร์ค จำกัด (มหาชน) ดังนี้

- **นายกฤษฎา โชติวานิชกุล นายกองค์การบริหารส่วนตำบลแม่ น้ำ คู้** มีข้อซักถามและข้อเสนอแนะว่า : เนื่องจากสถานะปัจจุบันของโครงการยังอยู่ในระยะก่อสร้างระบบสาธารณูปโภคต่างๆ เพื่อรองรับอุตสาหกรรมที่จะเข้ามาใช้พื้นที่ประกอบกิจการ จึงทำให้ยังไม่มีกิจกรรมที่อาจส่งผลกระทบต่อสิ่งแวดล้อมหรือประชาชนโดยรอบพื้นที่มากนัก แต่หากโครงการเปิดดำเนินการและมีอุตสาหกรรมต่างๆ เข้าใช้พื้นที่และเกิดกิจกรรมที่จะส่งผลกระทบต่อสิ่งแวดล้อมและประชาชนมากขึ้น จึงขอเสนอให้โครงการฯ พิจารณาเพิ่มความถี่ในการตรวจวัดคุณภาพสิ่งแวดล้อมในระยะดำเนินการ รวมทั้งเพิ่มความถี่ของการประชุมคณะกรรมการฯ ให้มากกว่า 2 ครั้งต่อปี เนื่องจากเมื่อโครงการเปิดดำเนินการกิจกรรมในพื้นที่โครงการฯ จะมีมากขึ้นตามจำนวนอุตสาหกรรมที่เข้ามาใช้พื้นที่ของโครงการฯ

ผู้แทนโครงการนิคมอุตสาหกรรมปิ่นทอง (โครงการ 6) ตอบชี้แจงว่า : สำหรับข้อเสนอแนะในประเด็นของเพิ่มความถี่ในการตรวจวัดคุณภาพสิ่งแวดล้อม และความถี่ในการประชุมคณะกรรมการฯ ในระยะดำเนินการนั้น โครงการฯ ขอรับข้อเสนอแนะนี้ไปพิจารณาต่อไป

- **นายเทอดไท แสงผล ปลัดอำเภอพัฒนา ผู้แทนประธานคณะกรรมการ** มีข้อซักถามและข้อเสนอแนะว่า : ประเด็นผลการตรวจวัดคุณภาพน้ำทิ้งของโครงการฯ จากรายงานพบว่ามีค่า BOD สูงเกินกว่ามาตรฐานกำหนด โดยที่โครงการยังไม่มีกิจกรรมที่ก่อให้เกิดน้ำเสียนั้น บริษัทที่ปรึกษาสิ่งแวดล้อมของโครงการฯ สามารถตรวจสอบได้หรือไม่ว่าเกิดจากสาเหตุใด

ผู้แทนโครงการนิคมอุตสาหกรรมปิ่นทอง (โครงการ 6) ตอบชี้แจงว่า : สำหรับค่า BOD คือ ความสกปรกของแหล่งน้ำ โดยจุดตรวจวัดที่พบค่า BOD สูงกว่ามาตรฐานนั้น อาจจะเนื่องมาจากแหล่งน้ำสาธารณะดังกล่าวเป็นที่รองรับน้ำจากทั้งโรงงานอุตสาหกรรม บ้านเรือนของประชาชน หรือสถานประกอบการต่างๆ ที่ตั้งอยู่ในพื้นที่ใกล้เคียงแหล่งน้ำ ทำให้เกิดการสะสมค่าความสกปรกในแหล่งน้ำได้ และหากแหล่งน้ำสาธารณะมีลักษณะน้ำนิ่งไม่มีการไหลเวียน จะยังเกิดการสะสมค่าความสกปรกมากกว่าแหล่งน้ำที่มีการไหลเวียน จึงอาจจะส่งผลให้ผลตรวจพบค่า BOD สูงกว่ามาตรฐานกำหนดได้

ทั้งนี้ ในส่วนของโครงการที่ถือเป็นแหล่งกำเนิดน้ำเสียแหล่งหนึ่ง ซึ่งโครงการได้มีการตรวจสอบว่าโครงการมีการปล่อยน้ำเสียออกนอกพื้นที่โครงการโดยไม่ผ่านมาตรฐานที่กฎหมายกำหนดหรือไม่ นั้น โดยจุดตรวจวัดคุณภาพน้ำทิ้งที่กำหนดไว้ในรายงาน EIA ที่ได้รับความเห็นชอบนั้น มีการกำหนดให้ตรวจวัดคุณภาพน้ำในจุดปล่อยน้ำจากระบบบำบัดน้ำเสียของโครงการฯ ซึ่งจะสามารถตรวจสอบได้ว่า คุณภาพน้ำที่ปล่อยออกจากระบบบำบัดน้ำเสีย มีค่า BOD สูงกว่ามาตรฐานกำหนดหรือไม่ เพื่อเฝ้าระวังคุณภาพน้ำทิ้งที่ระบายออกจากโครงการไม่ให้ส่งผลกระทบต่อแหล่งน้ำสาธารณะ

นายเทอดไท แสงผล ปลัดอำเภอนิคมพัฒนา ผู้แทนประธานคณะกรรมการ จากข้อชี้แจงของโครงการฯ เกี่ยวกับคุณภาพน้ำที่ตรวจพบค่า BOD สูงกว่ามาตรฐานที่กำหนดนั้น อาจเกิดจากกิจกรรมอื่นๆ ในพื้นที่ได้ ซึ่งถือเป็นปัญหาที่พบได้ในหลายพื้นที่ เนื่องจากกิจกรรมการใช้น้ำไม่ได้มีเฉพาะภาคอุตสาหกรรมเท่านั้น ภาคส่วนอื่นๆ ก็มีส่วนในการก่อให้เกิดผลกระทบต่อแหล่งน้ำเช่นกัน จึงขอฝากให้หน่วยที่เกี่ยวข้องให้ร่วมกันตรวจสอบและแก้ไขปัญหาดังกล่าว เพื่อลดผลกระทบต่อสิ่งแวดล้อมในพื้นที่ต่อไป

- **นายวิชัย เลี่ยมเปี่ยม สมาคมต่อต้านสภาวะโลกร้อน จังหวัดระยอง** มีข้อซักถามและข้อเสนอแนะว่า :

ประเด็นที่ 1 บ่อหนองน้ำที่ 5 ตามรายงานที่แจ้งว่าจะมีการย้ายจุดก่อสร้างนั้น หากมีการกำหนดจุดก่อสร้างใหม่แล้วขอให้โครงการฯ นำเสนอรายละเอียดต่อคณะกรรมการฯ ให้ทราบในการประชุมครั้งต่อไปด้วย

ประเด็นที่ 2 กรณีผลการตรวจวัดคุณภาพน้ำทิ้งของโครงการฯ ที่พบค่า BOD สูงกว่ามาตรฐานที่กำหนดนั้น ขอเสนอแนะให้โครงการฯ และบริษัทที่ปรึกษาสิ่งแวดล้อมทำการตรวจสอบหาสาเหตุที่แท้จริงของคุณภาพน้ำที่เป็นปัญหา โดยการใช้เครื่องมือทางวิทยาศาสตร์ เพื่อระบุแหล่งกำเนิดของมลพิษทางน้ำให้ชัดเจน ว่าเกิดจากสาเหตุใดหรือแหล่งใด เนื่องจากเป็นแหล่งน้ำสาธารณะ มีการใช้ประโยชน์ร่วมกันหลากหลายกลุ่ม โครงการควรทำการระบุแหล่งกำเนิดของปัญหาคูณภาพน้ำ ก่อนที่จะมีอุตสาหกรรมต่างๆ เข้ามาใช้พื้นที่เพื่อลดข้อห่วงกังวลของชุมชนและผู้เกี่ยวข้อง

ผู้แทนโครงการนิคมอุตสาหกรรมปิ่นทอง (โครงการ 6) ตอบชี้แจงว่า : สำหรับข้อเสนอแนะในประเด็นของการย้ายบ่อหนองน้ำที่ 5 นั้น หากสรุปผลแล้วจะนำมาแจ้งให้คณะกรรมการฯ ได้รับทราบในการประชุมครั้งต่อไป และในประเด็นของการระบุแหล่งกำเนิดของมลพิษทางน้ำและผลการตรวจวัดคุณภาพน้ำโดยละเอียด บริษัทที่ปรึกษาสิ่งแวดล้อมฯ ขอรับข้อเสนอแนะดังกล่าวไปพิจารณาตรวจสอบและดำเนินการตามข้อเสนอต่อไป

นายเทอดไท แสงผล ปลัดอำเภอนิคมพัฒนา ผู้แทนประธานคณะกรรมการ ขอฝากคณะกรรมการฯ ทุกท่านในที่นี้ ซึ่งถือเป็นตัวแทนของประชาชนในพื้นที่ เนื่องจากพื้นที่ของเรากำลังมีการขยายตัวเพิ่มขึ้น มีนิคมอุตสาหกรรม และผู้ประกอบการเข้ามาใช้พื้นที่ของเรามากขึ้นอย่างต่อเนื่อง ขอให้ทุกท่านช่วยกันเฝ้าติดตาม ตรวจสอบ เฝ้าระวัง หากเกิดสิ่งผิดปกติในพื้นที่ให้นำเรื่องนั้นมาหารือร่วมกันในการประชุมเพื่อให้ทุกฝ่ายร่วมกันหาสาเหตุ และแนวทางแก้ไขโดยเร็ว เพื่อลดผลกระทบต่อความเป็นอยู่ประชาชนในพื้นที่ของเราต่อไป

4.3 การติดตามตรวจสอบการดำเนินงานโครงการนิคมอุตสาหกรรมปิ่นทอง (โครงการ 6) ของ บริษัท ปิ่นทอง อินดัสเตรียล พาร์ค จำกัด (มหาชน) (คณะกรรมการออกตรวจพื้นที่โครงการ)

• คณะกรรมการฯ มีมติให้เลื่อนการเข้าตรวจสอบพื้นที่โครงการไปดำเนินการในการประชุมฯ ครั้งที่ 1/2567 เนื่องจากพื้นที่โครงการไม่มีกิจกรรมการก่อสร้าง และมีการเปลี่ยนแปลงภายในพื้นที่โครงการไปจากเดิมเล็กน้อย

วาระที่ 5 เรื่องอื่นๆ

5.1 การยกระดับนิคมอุตสาหกรรมปิ่นทอง (โครงการ 6) ของบริษัท ปิ่นทอง อินดัสเตรียล พาร์ค จำกัด (มหาชน) เป็นเขตส่งเสริมเศรษฐกิจพิเศษเพื่อกิจการอุตสาหกรรม ในรูปแบบนิคมอุตสาหกรรมตาม พระราชบัญญัติเขตพัฒนาพิเศษภาคตะวันออก พ.ศ. 2561 (EEC)

เลขานุการ รายงานว่าบริษัท ปิ่นทอง อินดัสเตรียล พาร์ค จำกัด (มหาชน) จะทำการยกระดับนิคมอุตสาหกรรมปิ่นทอง(โครงการ 6) เป็นเขตส่งเสริมเศรษฐกิจพิเศษเพื่อกิจการอุตสาหกรรม รูปแบบนิคมอุตสาหกรรม โดยมีวัตถุประสงค์ ดังนี้

- 1) เพื่อรับสิทธิประโยชน์ภายใต้ พระราชบัญญัติเขตพัฒนาพิเศษภาคตะวันออก พ.ศ. 2561 (EEC) สำหรับผู้ประกอบการอุตสาหกรรมเป้าหมายพิเศษ
- 2) เพื่อเป็นการส่งเสริมให้เกิดการลงทุนในอุตสาหกรรมที่สร้างมูลค่าเพิ่มเป็นพิเศษ (High-High Value Added) ตามนโยบายของภาครัฐเพื่อพัฒนาไปสู่การเป็นเขตเศรษฐกิจชั้นนำของอาเซียน โดยนำร่องในพื้นที่ 3 จังหวัด ได้แก่ จังหวัดระยอง ชลบุรี และฉะเชิงเทรา

อย่างไรก็ตาม การบริหารจัดการนิคมอุตสาหกรรม และ การดำเนินงานตามรายงาน EIA ยังเป็นไปตามกฎหมายของหน่วยงานที่เกี่ยวข้องทุกประการ

ทั้งนี้ในรายงาน EIA ของโครงการที่เคยได้รับความเห็นชอบ เมื่อปี พ.ศ.2564 มีการระบุกลุ่มอุตสาหกรรมเป้าหมายของโครงการที่เกี่ยวข้องกับ EEC ได้แก่ กลุ่มอุตสาหกรรมเป้าหมายกลุ่มที่ 8 กลุ่มอุตสาหกรรมที่ได้รับการส่งเสริมตามโครงการพัฒนาระเบียงเศรษฐกิจพิเศษภาคตะวันออก : เพื่อเป็นการส่งเสริมการลงทุนในพื้นที่เขตพัฒนาพิเศษภาคตะวันออก(EEC) โครงการกำหนดกลุ่มอุตสาหกรรมเป้าหมายที่ได้รับการส่งเสริมการลงทุน ตามประกาศคณะกรรมการส่งเสริมการลงทุนที่ 6/2561 เรื่อง มาตรการส่งเสริมการลงทุนในพื้นที่เขตพัฒนาพิเศษภาคตะวันออก (EEC) ซึ่งแบ่งออกเป็น 6 หมวด

หมวด 1 เกษตรกรรมและผลิตจากการเกษตร

หมวด 3 อุตสาหกรรมเบา

หมวด 4 ผลิตภัณฑ์โลหะ เครื่องจักร และอุปกรณ์ขนส่ง

หมวด 5 อุตสาหกรรมเครื่องใช้ไฟฟ้า และอิเล็กทรอนิกส์

หมวด 6 เคมีภัณฑ์ พลาสติก และกระดาษ

หมวด 7 กิจการบริการ และสาธารณูปโภค

ภายหลังจากการยกระดับนิคมอุตสาหกรรมปิ่นทอง (โครงการ 6) ของบริษัท ปิ่นทอง อินดัสเตรียล พาร์ค จำกัด (มหาชน) เป็นเขตส่งเสริมเศรษฐกิจพิเศษเพื่อกิจการอุตสาหกรรม เรียบร้อยแล้วจะทำให้ผังการใช้ประโยชน์ที่ดินของโครงการตามประกาศคณะกรรมการนโยบายเขตพัฒนาพิเศษภาคตะวันออก เรื่อง แผนผังการใช้ประโยชน์ที่ดิน และแผนผังการพัฒนาโครงสร้างพื้นฐานและระบบสาธารณูปโภค เขตพัฒนาพิเศษ ภาคตะวันออก พ.ศ.2562 เปลี่ยนแปลงไป โดยจากเดิมบริเวณพื้นที่โครงการ การใช้ประโยชน์ที่ดินเป็นประเภท อ. (เขตสีม่วงอ่อนมีจุดขาว) ที่ดินประเภทพัฒนาอุตสาหกรรม ภายหลังการขอยกระดับ EEC จะเปลี่ยนแปลงเป็น ประเภท ขอ. (เขตสีม่วง) ที่ดินประเภทเขตส่งเสริมเศรษฐกิจพิเศษเพื่อกิจการอุตสาหกรรม

นอกจากนี้หลังจากยกระดับนิคมฯ เป็นเขตส่งเสริมเศรษฐกิจพิเศษฯ แล้ว จะเกิดประโยชน์ต่อ พื้นที่และชุมชน โดย

- 1) สำนักงานคณะกรรมการ นโยบายเขตพัฒนาพิเศษภาคตะวันออก (EEC) จะสามารถดูแลประชาชนที่อาจได้รับผลกระทบจากการพัฒนาพื้นที่ EEC ได้ตามกฎหมาย ทั้งในด้านการพัฒนาพื้นที่ หรือชุมชน ตลอดจนการช่วยเหลือ หรือ การเยียวยาประชาชนและชุมชน รวมถึงการสนับสนุนและส่งเสริมด้านการ ศึกษา และการให้ทุนการศึกษาแก่เยาวชนภายในพื้นที่
- 2) จะเกิดการจ้างงานในพื้นที่เพิ่มมากขึ้น เนื่องจากมีผู้ประกอบการมาลงทุนใน พื้นที่เขตส่งเสริมเศรษฐกิจพิเศษเพิ่มมากขึ้น

ผู้เข้าร่วมประชุม : มีข้อซักถามต่อการยกระดับนิคมอุตสาหกรรมปิ่นทอง (โครงการ 6) ของ บริษัท ปิ่นทอง อินดัสเตรียล พาร์ค จำกัด (มหาชน) เป็นเขตส่งเสริมเศรษฐกิจพิเศษเพื่อกิจการอุตสาหกรรม ใน รูปแบบนิคมอุตสาหกรรมตามพระราชบัญญัติเขตพัฒนาพิเศษภาคตะวันออก พ.ศ. 2561 (EEC) ดังนี้

นายเทอดไท แสงผล ปลัดอำเภอพัฒนา ผู้แทนประธานคณะกรรมการ : การยกระดับ นิคมอุตสาหกรรมปิ่นทอง (โครงการ 6) ของบริษัท ปิ่นทอง อินดัสเตรียล พาร์ค จำกัด (มหาชน) เป็นเขตส่งเสริม เศรษฐกิจพิเศษเพื่อกิจการอุตสาหกรรม ในรูปแบบนิคมอุตสาหกรรมตามพระราชบัญญัติเขตพัฒนาพิเศษภาค ตะวันออก พ.ศ. 2561 (EEC) มีการเปลี่ยนแปลงจากเดิมอย่างไรบ้าง และเป็นประโยชน์ต่อประชาชนอย่างไรบ้าง

ผู้แทนโครงการนิคมอุตสาหกรรมปิ่นทอง (โครงการ 6) : สำหรับข้อซักถามในประเด็นของการ เปลี่ยนแปลงจากเดิมนั้น มีเพียงการเปลี่ยนแปลงในเรื่องของผังเมืองเพียงเรื่องเดียว โดยเปลี่ยนจากเขตสีม่วงอ่อน มีจุดขาว (ที่ดินประเภทพัฒนาอุตสาหกรรม) เป็นเขตสีม่วง (ที่ดินประเภทเขตส่งเสริมเศรษฐกิจพิเศษเพื่อกิจการ อุตสาหกรรม)

คุณทัศนีย์ เกียรติภัทราภรณ์ อติตอติตรองเลขาธิการ สำนักงานคณะกรรมการนโยบายเขต พัฒนาพิเศษภาคตะวันออก (สกพอ.) : ช่วยชี้แจงต่อคณะกรรมการฯ เกี่ยวกับประเด็นเรื่องของประโยชน์ต่อ ประชาชนหรือชุมชนโดยรอบนั้น การยกระดับเป็นเขตส่งเสริมเศรษฐกิจพิเศษเพื่อกิจการอุตสาหกรรม ในรูปแบบ นิคมอุตสาหกรรมตามพระราชบัญญัติเขตพัฒนาพิเศษภาคตะวันออก พ.ศ. 2561 หรือ EEC นั้น มีเป้าหมายที่ ชัดเจนในการดูแลประชาชน และสนับสนุนโครงการของประชาชนที่เหมาะสมและได้รับการพิจารณาจาก

คณะกรรมการของ EEC ซึ่งในระเบียบของ EEC ที่ได้ประกาศไว้นั้น ผู้ประกอบการที่มีการประกอบกิจการในเขต EEC จะมีรายได้ส่วนหนึ่งในการสนับสนุนกองทุนของเขตพัฒนาพิเศษภาคตะวันออก โดยกองทุนนี้มีวัตถุประสงค์เพื่อสนับสนุนภาคประชาชนในการดำเนินโครงการที่เป็นประโยชน์ต่อประชาชน เช่น ด้านการศึกษา การเยียวยาผลกระทบ เป็นต้น โดยจะมีระเบียบการขอรับงบประมาณสนับสนุนจากกองทุนนี้กำหนดไว้ ซึ่งผู้นำชุมชนสามารถนำเสนอโครงการต่อคณะกรรมการของกองทุนฯ เพื่อพิจารณาให้การสนับสนุนงบประมาณตามระเบียบของกองทุนฯ ที่กำหนดไว้ได้ ซึ่งหากนิคมอุตสาหกรรมปิ่นทอง (โครงการ 6) ของบริษัท ปิ่นทอง อินดัสเตรียล ปาร์ค จำกัด (มหาชน) ได้รับการยกระดับเรียบร้อยแล้ว และมีผู้ประกอบการเข้ามาประกอบกิจการในโครงการฯ แล้ว เมื่อมีการสนับสนุนงบประมาณเข้ากองทุนของเขตส่งเสริมเศรษฐกิจพิเศษฯ แล้ว ผู้ที่มีส่วนเกี่ยวข้องในการบริหารจัดการกองทุนดังกล่าวจะมีการแจ้งให้ทราบเป็นลำดับต่อไป

5.2 กำหนดการประชุมคณะกรรมการติดตามตรวจสอบผลกระทบสิ่งแวดล้อม ครั้งที่ 1/2567

เลขานุการ ขอความเห็นชอบจากคณะกรรมการฯ เกี่ยวกับ กำหนดการประชุมคณะกรรมการติดตามตรวจสอบผลกระทบสิ่งแวดล้อม ครั้งที่ 1/2567 จะดำเนินการประมาณสัปดาห์ที่ 3 หรือ 4 ของเดือนมิถุนายน 2567 (ระหว่างวันที่ 17-28 มิถุนายน 2567) และทั้งนี้หากได้กำหนดการประชุมที่ชัดเจนแล้วเลขานุการจะดำเนินการประสานงานคณะกรรมการฯ และจัดส่งหนังสือเชิญประชุมให้กับคณะกรรมการฯ ทุกท่านต่อไป

- **คณะกรรมการฯ** : มีมติเห็นชอบให้ดำเนินการตามที่เลขานุการเสนอ

5.3 ข้อเสนอแนะอื่นๆ

นายเทอดไท แสงผล ปลัดอำเภอนิคมพัฒนา ผู้แทนประธานคณะกรรมการ : ขอฝากให้โครงการฯ ดูแลเกี่ยวกับแรงงานที่เข้ามาทำงานในพื้นที่ โดยเฉพาะในช่วงที่มีการก่อสร้างโรงงานต่างๆ จะมีแรงงานเข้ามาในพื้นที่จำนวนมาก ซึ่งในพื้นที่จะประสบปัญหาในการบริหารจัดการแรงงานที่เข้ามาพื้นที่ ทั้งในเรื่องของความปลอดภัย สุขอนามัย เป็นต้น ซึ่งหลายครั้งสร้างผลกระทบต่อประชาชนในพื้นที่เป็นประจำ จึงขอให้โครงการฯ แจ้งต่อผู้รับผิดชอบคนงานเหล่านั้นให้แจ้งข้อมูลที่เกี่ยวข้อง เช่น จำนวนคนงาน ที่พักของคนงาน และกฎระเบียบที่ใช้ดูแลคนงาน รวมทั้งรายละเอียดต่างๆ ที่เกี่ยวข้อง ต่อหน่วยงานในพื้นที่ เช่น องค์การปกครองส่วนท้องถิ่น สำนักงานสาธารณสุข อำเภอ หรือสถานีตำรวจ เป็นต้น เพื่อให้หน่วยงานในพื้นที่มีข้อมูล และสามารถตรวจสอบ ดูแลความสงบเรียบร้อย รวมทั้งป้องกันผลกระทบที่อาจเกิดต่อประชาชนในพื้นที่ได้

ผู้แทนโครงการนิคมอุตสาหกรรมปิ่นทอง (โครงการ 6) : รับทราบข้อเสนอแนะและจะนำไปแจ้งผู้ที่เกี่ยวข้องให้รับทราบเพื่อดำเนินการตามข้อเสนอแนะต่อไป

นายกฤษฎา โชติวานิชกุล นายกองค์การบริหารส่วนตำบลแม่ น้ำ คู้ : เนื่องจากได้รับการร้องเรียนจากประชาชนในพื้นที่หมู่ 6 ตำบลแม่ น้ำ คู้ ให้องค์การบริหารส่วนตำบลแม่ น้ำ คู้ ดำเนินการขอคืนพื้นที่สาธารณะประโยชน์ของหมู่ 6 ที่อยู่ในพื้นที่โครงการฯ ซึ่งที่ผ่านมาทางองค์การบริหารส่วนตำบลฯ ได้ขอตรวจสอบกับทางโครงการฯ ไปแล้ว และพบทางสาธารณะอยู่ในพื้นที่โครงการฯ ซึ่งองค์การบริหารส่วนตำบลฯ ได้อนุญาตให้โครงการฯ ทำการปรับปรุงทางสาธารณะนั้นแล้ว แต่จากการตรวจสอบที่ผ่านมายังไม่พบพื้นที่สาธารณะตามที่ประชาชนร้องเรียน จึงขอให้ทางโครงการฯ ทำการตรวจสอบใหม่อีกครั้งโดยละเอียด เพื่อคืนพื้นที่สาธารณะประโยชน์ให้กับประชาชน ทั้งนี้ องค์การบริหารส่วนตำบลแม่ น้ำ คู้ ได้มีการจัดสรรงบประมาณในการพัฒนาพื้นที่สาธารณะประโยชน์เตรียมไว้แล้ว หากได้พื้นที่สาธารณะประโยชน์นั้นคืนมาจะได้นำงบประมาณมาจัดทำสวนสาธารณะให้กับประชาชนหมู่ 6 ต่อไป

นายเทอดไท แสงผล ปลัดอำเภอนิคมพัฒนา ผู้แทนประธานคณะกรรมการ : สำหรับประเด็นที่ทางนายกองค์การบริหารส่วนตำบลแม่ น้ำ คู้ แจ้งมาข้างต้นนั้น ทางอำเภอได้รับทราบข้อมูลดังกล่าวแล้ว จึงขอเสนอให้โครงการฯ ทำการตรวจสอบขอบเขตที่ดินตามกรรมสิทธิ์ที่โครงการฯ ถือครอง โดยอาจขอตรวจสอบกับสำนักงานที่ดินในพื้นที่ เพื่อระบุขอบเขตที่ดินที่โครงการฯ ถือครอง และพื้นที่สาธารณะประโยชน์ให้มีความชัดเจน โดยในการประชุมคณะกรรมการฯ ครั้งต่อไป ให้โครงการฯ นำข้อมูลที่มีการตรวจสอบแล้วมานำเสนอต่อที่ประชุม

ผู้แทนโครงการนิคมอุตสาหกรรมปิ่นทอง (โครงการ 6) : ขอรับข้อเสนอแนะนี้ไปดำเนินการตรวจสอบ และจะนำมารายงานต่อคณะกรรมการฯ ในการประชุมครั้งต่อไป

ภาพบรรยากาศ

การประชุมคณะกรรมการติดตามตรวจสอบผลกระทบสิ่งแวดล้อม ครั้งที่ 2/2566
โครงการนิคมอุตสาหกรรมปิ่นทอง (โครงการ 6) บริษัท ปิ่นทอง อินดัสเตรียล พาร์ค จำกัด (มหาชน)
วันอังคารที่ 12 ธันวาคม 2566



ปิดประชุม เวลา 11.30 น.

.....ผู้แทน.....
(นางสาวสุกานดา อภินนพงษ์)
ผู้บันทึกการประชุม

ภาคผนวกที่ 9

ข้อกำหนดในการปฏิบัติงานในการเข้าพื้นที่โครงการ



คำขออนุญาตเข้าใช้พื้นที่เพื่อทำการก่อสร้าง
เขตนิคมอุตสาหกรรมปิ่นทอง

โครงการแปลงที่ดินเลขที่.....จำนวนพื้นที่.....ไร่

วันที่.....เดือน.....พ.ศ.

- 1) ข้าพเจ้า.....
มีความประสงค์จะขอเข้าใช้พื้นที่เพื่อก่อสร้างอาคารให้กับ.....
- 2) ข้าพเจ้าได้ยื่นขอเอกสารหลักฐาน เพื่อประกอบการพิจารณาดังนี้
 - (.....) 2.1 หนังสือมอบอำนาจจากเจ้าของพื้นที่ให้บริษัทผู้รับเหมาพร้อมลงนาม,
ประทับตราบริษัท และติดอากรแสตมป์ 30 บาท
 - (.....) 2.2 สำเนาหนังสือรับรอง การจดทะเบียนนิติบุคคลของบริษัทเจ้าของพื้นที่พร้อมลงนาม
โดยผู้มีอำนาจลงนามและประทับตราบริษัททุกหน้า (อายุไม่เกิน 90 วัน)
 - (.....) 2.3 สำเนาบัตรประชาชนและสำเนาทะเบียนบ้านของผู้มีอำนาจลงนาม/สำเนาพาสปอร์ต
พร้อมลงนามรับรองสำเนา
 - (.....) 2.4 หนังสือมอบอำนาจจากบริษัทผู้รับเหมามอบอำนาจให้บุคคลดำเนินการ
ติดต่อประสานงานในการดำเนินการก่อสร้างกับเจ้าหน้าที่ผู้รับผิดชอบของ
บริษัท ปิ่นทอง อินดัสเตรียล ปาร์ค จำกัด (มหาชน) พร้อมลงนาม
ประทับตราบริษัท และติดอากรแสตมป์ 30 บาท
 - (.....) 2.5 สำเนาหนังสือรับรองการจดทะเบียนนิติบุคคลของบริษัทผู้รับเหมา
พร้อมลงนามโดยผู้มีอำนาจลงนามและประทับตราบริษัททุกหน้า (อายุไม่เกิน 90 วัน)
 - (.....) 2.6 สำเนาบัตรประชาชนและสำเนาทะเบียนบ้านของผู้รับอำนาจพร้อมลงนามรับรองสำเนา
 - (.....) 2.7 สำเนาใบอนุญาตก่อสร้างอาคาร ดัดแปลงอาคาร หรือรื้อถอนอาคาร (กนอ. 02/2)
 - (.....) 2.8 แบบรายละเอียดการก่อสร้าง (ขนาด A3 จำนวน 1 ชุด)
 - (.....) 2.9 หลักประกันความเสียหายต่อระบบสาธารณูปโภคนิคมฯ ปิ่นทอง
เป็นจำนวนเงิน 200,000 บาท (แคชเชียร์เช็ค)
 - (.....) 2.10 แผนการดำเนินงาน
 - (.....) 2.11 อื่นๆ.....

3) ข้าพเจ้าขอสัญญาต่อนิคมอุตสาหกรรมปิ่นทองดังนี้

3.1 ข้าพเจ้าจะปฏิบัติตามหลักเกณฑ์ เงื่อนไขของนิคมอุตสาหกรรมปิ่นทอง ตลอดจนกฎหมาย ข้อบังคับ ระเบียบ ประกาศของการนิคมอุตสาหกรรมแห่งประเทศไทยที่มีอยู่หรือที่ประกาศเปลี่ยนแปลง ภายหลัง

3.2 ข้าพเจ้าจะวางหลักประกันความเสียหายต่อระบบสาธารณูปโภคของนิคมอุตสาหกรรมปิ่นทอง เป็นจำนวนเงิน 200,000 บาท (สองแสนบาทถ้วน)

3.3 เมื่อข้าพเจ้าได้รับอนุญาตให้ใช้พื้นที่แล้ว ข้าพเจ้าจะยินยอมชดใช้ค่าเสียหายต่างๆ ทั้งหมดโดย ไม่มีข้อขัดแย้งใดๆ ทั้งสิ้น

อัตราค่าใช้จ่ายในการเข้าใช้พื้นที่และทำการก่อสร้าง

1) วงเงินค้ำประกัน 200,000 บาท (สองแสนบาทถ้วน) โดยค้ำประกันเป็นแคชเชียร์เช็คเท่านั้น (ส่งจ่ายในนาม บริษัท ปิ่นทอง อินดัสเตรียล ปาร์ค จำกัด (มหาชน))

2) ค่าบริการพื้นที่ส่วนกลาง

2.1	PIN1	ค่าพื้นที่ส่วนกลาง	1,100	บาท/ไร่/เดือน
2.2	PIN2	ค่าพื้นที่ส่วนกลาง	1,100	บาท/ไร่/เดือน
2.3	PIN3	ค่าพื้นที่ส่วนกลาง	1,100	บาท/ไร่/เดือน
2.4	PIN4	ค่าพื้นที่ส่วนกลาง	1,100	บาท/ไร่/เดือน
2.5	PIN5	ค่าพื้นที่ส่วนกลาง	1,100	บาท/ไร่/เดือน
2.6	PIN LAND	ค่าพื้นที่ส่วนกลาง	1,000	บาท/ไร่/เดือน

3) ค่าน้ำประปา 30 บาท/ยูนิต

หมายเหตุ : อัตราค่าใช้จ่ายดังกล่าวอาจมีการเปลี่ยนแปลงได้โดยขึ้นอยู่กับข้อกำหนดของนิคม อุตสาหกรรมปิ่นทอง

หลักเกณฑ์และเงื่อนไขในการดำเนินงานก่อสร้างในนิคมอุตสาหกรรมปิ่นทอง

1) คำจำกัดความ (DEFINITION)

1.1 “บริษัท” (COMPANY) หมายถึง บริษัท ปิ่นทอง อินดัสเตรียล ปาร์ค จำกัด (มหาชน)

1.2 “บริษัท” (CONTRACTOR) หมายถึง ผู้รับจ้าง หรือ ผู้รับจ้างที่ทำสัญญาจ้างเหมางานก่อสร้างอาคารของบริษัทที่ตั้งอยู่ในเขตนิคมอุตสาหกรรมปิ่นทอง

2) ความรับผิดชอบต่อความเสียหายแก่ระบบสาธารณูปโภค อาคารข้างเคียงและการป้องกันภัย

2.1 ในกรณีที่เกิดความเสียหายต่อระบบสาธารณูปโภคของบริษัทฯ เช่น ถนน เสาไฟฟ้า สายเคเบิล โทรศัพท์อันเนื่องมาจากผลและวิธีการก่อสร้างของผู้รับจ้างหรือผู้รับจ้างช่วง ผู้รับจ้างจะต้องรับผิดชอบดำเนินการซ่อมให้เรียบร้อยทันที

2.2 ผู้รับจ้างจะต้องรับผิดชอบหากมีความสกปรกที่เกิดขึ้นแก่ถนน รางระบายน้ำฝน และท่อน้ำเสียของบริษัท ฯ อันเนื่องมาจากการก่อสร้าง การขุดดินหรือวัสดุเพื่อการก่อสร้างนี้ โดยทำความสะอาดเป็นครั้งคราวหรือตามที่บริษัท ฯ ร้องขอ

2.3 ผู้รับจ้างจะต้องรับผิดชอบหากมีความเสียหายเกิดขึ้นกับอาคารและบุคคลผู้อยู่ข้างเคียงหรือบริเวณทั่วไปภายในนิคมอุตสาหกรรมอันเนื่องมาจากการดำเนินงานของผู้รับจ้าง

2.4 หากเกิดเหตุการณ์ตามข้อ 2.1 ถึงข้อ 2.3 โดยผู้รับจ้างมิได้กระทำการแก้ไขหรือซ่อมแซมภายในเวลาอันสมควรตามที่ตัวแทนของบริษัทฯกำหนด หากไม่ดำเนินการบริษัทฯมีสิทธิ์ส่งบุคคลและเครื่องมือเข้าไปซ่อมแซม แก้ไขความเสียหายที่เกิดขึ้นและจะเรียกเก็บค่าใช้จ่ายในการดำเนินการดังกล่าวจากผู้รับจ้างต่อไป

2.5 ผู้รับจ้างต้องป้องกัน มิให้เกิดเสียงรบกวนในขณะที่ดำเนินการก่อสร้างถ้าจะมีก็ให้มัน้อยที่สุดเท่าที่จำเป็นเท่านั้นหากมีการร้องทุกข์เกี่ยวกับเสียงรบกวนอันเนื่องมาจากการสร้างอันเป็นที่เดือดร้อนรำคาญ ผู้รับจ้างจะต้องรับผิดชอบและระงับเหตุโดยเร็ว

2.6 ผู้รับจ้างจะต้องจัดหาการรักษาความปลอดภัย เพื่อป้องกันการโจรกรรมวัสดุและเครื่องมือการก่อสร้างรวมถึงต้องจัดอุปกรณ์ดับเพลิงไว้เพื่อป้องกันเพลิงไหม้

2.7 หากผู้รับจ้างต้องการ น้ำประปา หรือ เพื่อใช้ในการก่อสร้างต้องแจ้งให้บริษัท ฯ ทราบเพื่อดำเนินการให้โดย ผู้รับจ้างต้องรับผิดชอบค่าใช้จ่ายทั้งหมดหรือจะดำเนินการด้วยตนเอง โดยแจ้งให้บริษัทฯรับทราบ

2.8 ผู้รับจ้างต้องจัดหาน้ำห้องส้วม สำหรับคนงาน เจ้าหน้าที่ ให้เพียงพอโดยแยกเป็นส่วนและรักษาความสะอาดให้ถูกต้องตามสุขลักษณะ

2.9 ผู้รับจ้างต้องจัดระบบระบายน้ำที่ดี ในบริเวณที่ทำการก่อสร้าง โดยได้รับความเห็นชอบจากตัวแทนของบริษัทฯ ตลอดระยะเวลาการก่อสร้าง

2.10 ผู้รับจ้างจะต้องไม่นำสุนัขหรือสัตว์เลี้ยงอื่น เข้ามาในเขตพื้นที่ก่อสร้างและพื้นที่บ้านพักคนงานเป็นอันตราย

2.11 ผู้รับจ้างจะต้องจัดสร้างรั้วชั่วคราวรอบบริเวณพื้นที่ก่อสร้าง โดยให้เป็นไปตามกฎระเบียบของ พ.ร.บ. ควบคุมอาคาร

2.12 บรรดาค่าใช้จ่ายส่วนอื่นๆ ซึ่งปรากฏตามเอกสารแนบลำดับที่ 1 เช่นค่าบริการพื้นที่ส่วนกลาง, ค่าน้ำประปา, ค่าเก็บขยะ ผู้รับจ้างตกลงจ่ายค่าใช้จ่ายดังกล่าวตาม อัตราและวัน ที่ทางนิคมฯกำหนด ณ สำนักงานนิคมปิ่นทอง

เงื่อนไขต่าง ๆ ที่ผู้ให้สัญญาต้องปฏิบัติ

1. ผู้ให้สัญญา จะต้องควบคุมงานอย่างเอาใจใส่ด้วยประสิทธิภาพ และความชำนาญและในระหว่างทำงานผู้ให้สัญญาจะต้องมีตัวแทนผู้ได้รับมอบอำนาจดูแลงานตลอดเวลาและการใดที่ บริษัท ปิ่นทอง อินดัสเตรียล ปาร์ค จำกัด (มหาชน) ได้แจ้งแก่ผู้แทนที่ได้รับมอบอำนาจ ให้ถือว่าเป็นการแจ้งสัญญาโดยชอบ
2. ความเสียหายอันเกิดจากการทำงานของผู้ให้สัญญา แม้จะเกิดขึ้นเพราะเหตุใดก็ตามผู้ให้สัญญา จะต้องรับผิดชอบโดยซ่อมแซมให้คืนดีหรือเปลี่ยนใหม่โดยค่าใช้จ่ายของผู้ให้สัญญาเอง
3. ผู้ให้สัญญาต้องดูแลและจัดการในเรื่องความสะอาดตลอดเวลาที่ทำงาน หากมีสิ่งปลูกสร้างใดในบริเวณที่ทำงานผู้สัญญาจะต้องรื้อถอนออกทันที
4. ในระหว่างการทำงานผู้ให้สัญญาจะต้องให้ความสะดวกและช่วยเหลือแก่ผู้แทนผู้ได้รับมอบอำนาจของบริษัท ปิ่นทอง อินดัสเตรียล ปาร์ค จำกัด (มหาชน) ในการเข้าตรวจสอบการทำงานของผู้ให้สัญญาได้ตลอดเวลาในระหว่างการทำงานที่ 8.00 -17.00น. และหากจะทำงานในวันหยุด ต้องแจ้งให้ทราบล่วงหน้าก่อน
5. บริษัทผู้รับเหมาต้องปฏิบัติตามมาตรการป้องกัน และลดผลกระทบสิ่งแวดล้อมช่วงก่อสร้าง นิคมอุตสาหกรรมปิ่นทองอย่างเคร่งครัด (**หมายเหตุ: ยึดตามเอกสารรายงาน EIA มาตรการป้องกัน และ ลดผลกระทบสิ่งแวดล้อมที่แนบมาให้ดังต่อไปนี้**)
6. ผู้ให้สัญญาจะดำเนินการแจ้งให้ทางบริษัท ปิ่นทอง อินดัสเตรียล ปาร์ค จำกัด (มหาชน) ทราบเป็นลายลักษณ์อักษรหรือแจ้งในใบร้องขอตามที่ บริษัท ปิ่นทอง อินดัสเตรียล ปาร์ค จำกัด (มหาชน) แนบให้ทุกครั้งในกรณีที่มีการดำเนินการก่อสร้างที่ส่งผลกระทบต่อระบบสาธารณูปโภคส่วนกลาง เช่น เชื่อมทางเข้าออก, เชื่อมรางระบายน้ำฝน, เชื่อมท่อน้ำเสีย และเชื่อมต่อต่อเมนท่อระบายน้ำประปากับส่วนกลาง ฯลฯ หากมีการดำเนินการโดยพลการทางผู้ให้สัญญายินยอมให้ บริษัท ปิ่นทอง อินดัสเตรียล ปาร์ค จำกัด (มหาชน) ปรับครั้งละ 20,000 บาท และจะดำเนินการให้ถูกต้องตามขั้นตอนเป็นการด่วน
7. ในกรณีที่ใบอนุญาตเข้าใช้พื้นที่เพื่อทำการก่อสร้างหมดอายุตามระยะเวลาที่แจ้งไว้ แต่งานก่อสร้างในโครงการยังไม่แล้วเสร็จ ผู้ให้สัญญาจะต้องดำเนินการแจ้งขอต่ออายุใบอนุญาตเข้าใช้พื้นที่เพื่อการก่อสร้างมาให้ทางบริษัท ปิ่นทอง อินดัสเตรียล ปาร์ค จำกัด (มหาชน) ทราบเป็นลายลักษณ์อักษร และแนบแผนการดำเนินงานฉบับใหม่มาด้วย โดยผู้ให้สัญญาจะต้องดำเนินการเรื่องต่ออายุใบอนุญาตให้แล้วเสร็จภายใน 3 เดือนหลังจากวันที่หมดอายุ

เงื่อนไขต่าง ๆ ที่ผู้ให้สัญญาต้องปฏิบัติ (ต่อ)

8. ในกรณีที่ผู้ให้สัญญาไม่มาติดต่อขอคืนเงินค้ำประกันพื้นที่ส่วนกลางจำนวน 200,000 บาท ภายใน 1 ปี หลังจากใบอนุญาตเข้าใช้พื้นที่เพื่อทำการก่อสร้างหมดอายุลง บริษัท ปันทอง อินดัสเตรียล ปาร์ค จำกัด (มหาชน) จะมีหนังสือแจ้งให้มาติดต่อขอคืนเงิน หากผู้ให้สัญญาไม่มาติดต่อขอคืนเงินค้ำประกันพื้นที่ส่วนกลางจำนวนดังกล่าวภายใน 30 วันหลังจากได้รับแจ้ง ผู้ให้สัญญายินยอมให้บริษัท ปันทอง อินดัสเตรียล ปาร์ค จำกัด (มหาชน) รับเงินค้ำประกันพื้นที่ส่วนกลางจำนวน 200,000 บาท โดยผู้ให้สัญญาตกลงว่าจะไม่ใช่สิทธิเรียกร้องค่าเสียหายใดๆ และ/หรือฟ้องร้องเรียกเงินจำนวนดังกล่าวคืน จากบริษัท ปันทอง อินดัสเตรียล ปาร์ค จำกัด (มหาชน)

เพื่อเป็นหลักประกันในการปฏิบัติตามกฎเกณฑ์และเงื่อนไข ผู้รับจ้างตกลงที่จะให้การค้ำประกันแก่บริษัท ฯ โดยมีมอบ.....
 สาขา.....เลขที่.....วันที่.....
 จำนวนเงิน.....บาท (.....)

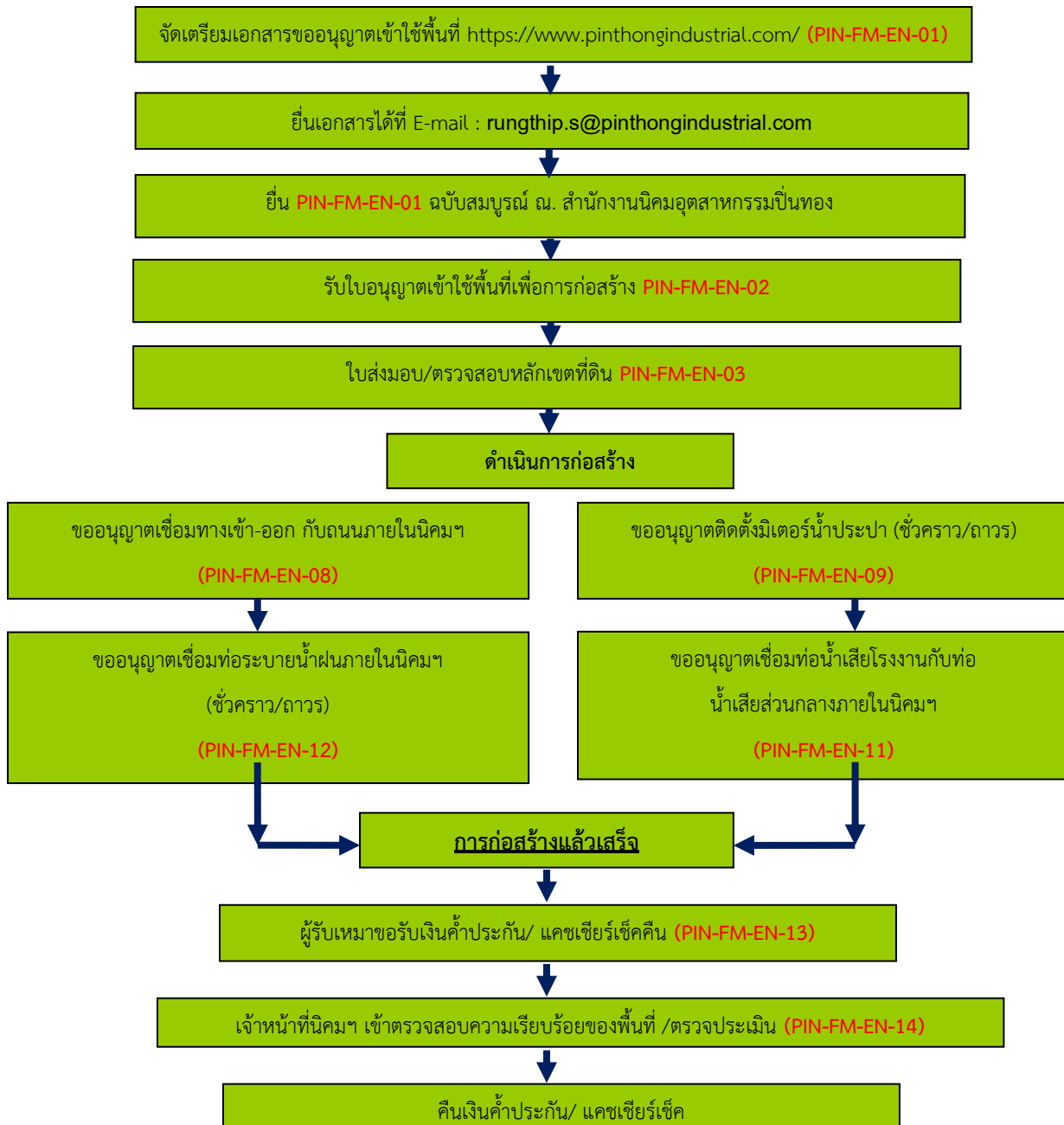
ลงชื่อ.....ผู้รับจ้าง
 (.....)
 บริษัท.....

ลงชื่อ.....พยาน
 (.....)

ลงชื่อ.....พยาน
 (.....)

ขั้นตอนการยื่นเอกสารขออนุญาต

การเข้าพื้นที่เพื่อการก่อสร้างในเขตพื้นที่นิคมอุตสาหกรรมปิ่นทอง ดังนี้



- หมายเหตุ :
- ก่อนเข้าดำเนินการก่อสร้างใดๆ ที่จะมีผลกระทบต่อระบบสาธารณูปโภคของนิคมฯ เช่น แนวเขตที่ดิน, ถนน, ระบบท่อน้ำเสีย, ระบบท่อน้ำประปาและรางระบายน้ำฝน ต้องแจ้งให้เจ้าหน้าที่ของนิคมฯ ทราบทุกครั้งก่อนดำเนินการ
 - ห้ามดำเนินการถอนหลักเขตที่ดินโดยเด็ดขาด ในกรณีหลักเขตที่ดินสูญหายผู้รับเหมาต้องรับผิดชอบหลักละ 10,000 บาท หรือตามราคาที่ทางรังวัดที่ดินเสนอมา
 - การขออนุญาตใช้ที่ดินเข้ามาก่อสร้างในเขตนิคมฯ ไม่เกี่ยวข้องกับการขออนุญาตก่อสร้างจาก การนิคมอุตสาหกรรมแห่งประเทศไทย (กนอ.) โดยทางผู้รับเหมาต้องเป็นผู้ดำเนินการยื่นขออนุญาตก่อสร้างกับทาง กนอ. เองโดยตรง

บันทึกสถิติอุบัติเหตุ นิคมอุตสาหกรรมปิ่นทอง โครงการ 6

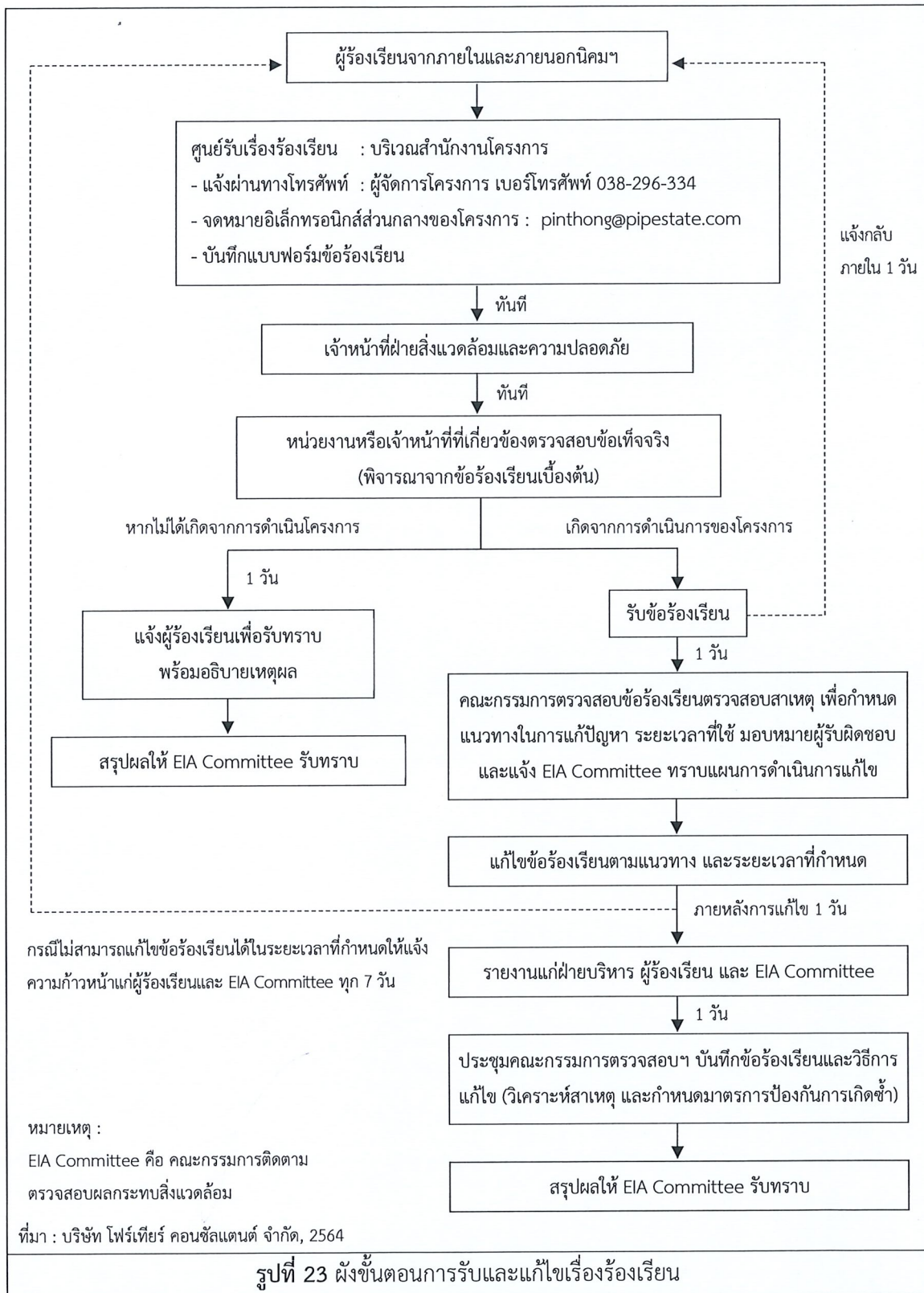
ประจำเดือนกรกฎาคม-ธันวาคม 2566

ไม่พบอุบัติเหตุเกิดขึ้นภายในโครงการ

เดือน	จำนวนการเกิดอุบัติเหตุ	ความเสียหาย/สูญเสียชีวิต	การแก้ไขปัญหา
กรกฎาคม	0	-	-
สิงหาคม	0	-	-
กันยายน	0	-	-
ตุลาคม	0	-	-
พฤศจิกายน	0	-	-
ธันวาคม	0	-	-
รวม	0	-	-

ภาคผนวกที่ 11

แผนขั้นตอนการรับเรื่องร้องเรียน



ลงชื่อ.....
 (นายพีร ปัทมวรกุลชัย, นายสุจินต์ เรือนวิริยะกิจ)
 กรรมการผู้มีอำนาจลงนาม
 บริษัท ปิ่นทอง อินดัสเตรียล ปาร์ค จำกัด (มหาชน)

หน้า 145/179
 กันยายน 2564

ลงชื่อ.....
 (นายจุมพล หมอยาดี)
 ผู้อำนวยการ
 บริษัท โฟร-tier คอนซัลแตนต์ จำกัด



ภาคผนวกที่ 12

แผนมวลชนสัมพันธ์ ปี 2566

งาน CSR&ECO นิคมอุตสาหกรรมปิ่นทอง โครงการ 1-6 ปี 2566

[illegible]

ภาคผนวกที่ 13

ภาพถ่ายการช่วยเหลือชุมชนที่ตั้งอยู่ใกล้เคียงโดยรอบโครงการ
ประจำเดือนกรกฎาคม-ธันวาคม 2566



IEAT
INDUSTRIAL ESTATE AUTHORITY OF THAILAND

นิคมอุตสาหกรรมปิ่นทอง (โครงการ 6)

กิจกรรม CSR ประจำปี 2566

เดือน มกราคม

นิคมอุตสาหกรรมปิ่นทอง มอบเงินสนับสนุนกิจกรรม “วันเด็กแห่งชาติ ประจำปี 2566”
ให้กับโรงเรียนที่อยู่โดยรอบนิคมอุตสาหกรรมปิ่นทอง ทั้ง 6 โครงการ
(ชุมชนนิคมพัฒนา หมู่ที่ 1 /โรงเรียนนิคมสร้างตนเอง จ.ระยอง / อบต.นิคมพัฒนา)



นิคมปิ่นทองฯ
สนับสนุนกิจกรรมวันเด็ก ปี 2566

นิคมอุตสาหกรรมปิ่นทอง มอบเงินสนับสนุนกิจกรรม
วันเด็กแห่งชาติ ประจำปี 2566 ให้กับโรงเรียนต่างๆ
ที่อยู่โดยรอบนิคมอุตสาหกรรมปิ่นทอง ทั้ง 6 โครงการ
เป็นจำนวนเงิน 80,000 บาท และได้มอบกระบอกน้ำ
จำนวน 2,500 กระบอก ให้กับทางโรงเรียนเพื่อมอบให้กับ
นักเรียนต่อไป

PINTHONG
INDUSTRIAL ESTATE





 Pinthong@pinthongindustrial.com  www.pinthongindustrial.com  @pinthong

เดือน กุมภาพันธ์

นิคมอุตสาหกรรมปิ่นทอง ได้ลงพื้นที่ร่วมกับผู้นำชุมชนมอบถุงยังชีพ “โครงการปิ่นทอง ปิ่นน้ำใจ” เขตพื้นที่ หมู่ที่ 1 ตำบลนิคมพัฒนา อำเภอนิคมพัฒนา จังหวัดระยอง จำนวน 100 ชุด เพื่อบรรเทาความเดือดร้อนและลดภาระค่าใช้จ่ายในครัวเรือนให้แก่ชุมชน ซึ่งชุมชนดังกล่าวนี้เป็นชุมชนที่ติดกับนิคมอุตสาหกรรมปิ่นทอง (โครงการ 6)



“โครงการปิ่นทอง ปิ่นน้ำใจ”



เมื่อวันที่ 1 ก.พ. 2566 บริษัท ปิ่นทอง อินดัสเตรียล ปาร์ค จำกัด (มหาชน) ลงพื้นที่มอบถุงยังชีพ ร่วมกับ คุณสายัน กล้าชุ่ม ผู้ใหญ่บ้านและผู้นำชุมชน ให้กับ เขตพื้นที่ชุมชนติดกับบริเวณ นิคมอุตสาหกรรมปิ่นทอง (โครงการ 6) หมู่ที่ 1 ตำบลนิคมพัฒนา อำเภอนิคมพัฒนา จังหวัดระยอง จำนวน 100 ชุด เพื่อบรรเทาความเดือดร้อน และลดภาระค่าใช้จ่ายในครัวเรือนให้แก่ชุมชน



I-EAT
INDUSTRIAL ESTATE
AUTHORITY OF THAILAND

PINTHONG
INDUSTRIAL ESTATE



Pinthong@pinthongindustrial.com



www.pinthongindustrial.com



@pinthong

เดือน มีนาคม

นิคมฯปิ่นทองสนับสนุนโครงการสัตว์ปลอดโรค คนปลอดภัย จากโรคพิษสุนัขบ้า
และสนับสนุนถังขยะเปียก ของอบต.นิคมพัฒนา จ.ระยอง
(นิคมฯปิ่นทอง โครงการ 6)



เดือน เมษายน

นิคมอุตสาหกรรมปิ่นทอง มอบถุงยังชีพให้กับชุมชนหมู่บ้าน กม.12 ต.นิคมพัฒนา และ ชุมชนบ้านพัฒนาผัง 2 ต.แม่น้ำคู้ จังหวัดระยอง ให้กับผู้สูงอายุ เนื่องในวันสงกรานต์และผู้สูงอายุ ที่ตั้งอยู่ในพื้นที่รอบนิคมอุตสาหกรรมปิ่นทอง 6



เดือน เมษายน

นิคมอุตสาหกรรมปิ่นทอง สนับสนุนงบประมาณในการจัดกิจกรรมประเพณีสงกรานต์
ของอบต.พนาภิคม



เดือน พฤษภาคม

นิคมอุตสาหกรรมปิ่นทองร่วมกิจกรรมโครงการชุมชน-โรงงานร่วมใจรักสิ่งแวดล้อม
กับทางองค์การบริหารส่วนตำบลนิคมพัฒนา จังหวัดระยอง

โดยกิจกรรมดังกล่าวเน้นมุ่งเน้นให้ทางโรงงานและชุมชน มีส่วนร่วมในการอนุรักษ์ทรัพยากรธรรมชาติและมุ่งเน้นการ
สร้างการมีส่วนร่วมในการการพัฒนาชุมชนและโรงงานสู่การเป็นเมืองอุตสาหกรรมเชิงนิเวศ
ณ ป่าชายเลนทุ่งโปรงทอง และป่าชายเลนปากน้ำประแสร์ จังหวัดระยอง



เดือน มิถุนายน

นิคมอุตสาหกรรมปิ่นทองร่วมกิจกรรม “ โครงการ ชาวนิคมนิคมพัฒนาร่วมใจลดโลกร้อน ”
เพื่อให้ชุมชน ตระหนักถึงปัญหาภาวะโลกร้อน และร่วมกันลดผลกระทบด้านภาวะโลกร้อน
โดยการปลูกต้นไม้ เพื่อเพิ่มที่สีเขียวให้ชุมชน ตลอดจนสร้างประโยชน์ให้กับทางชุมชนโดยรอบ
ณ พื้นที่ องค์การบริหารส่วนตำบลนิคมพัฒนา จังหวัดระยอง



เดือน มิถุนายน

นิคมฯปิ่นทองจัดประชุม EIA Monitoring ครั้งที่ 1/2566
เพื่อชี้แจงผลการตรวจติดตามคุณภาพสิ่งแวดล้อมและมาตรการป้องกันและแก้ไขผลกระทบ
(รอบครั้งที่ 1/66 ม.ค.-มิ.ย.)แก่ชุมชนรอบพื้นที่นิคมฯปิ่นทอง โครงการ 6



เดือน กรกฎาคม

สนับสนุนกิจกรรมแห่เทียนจำนำพรรษา ของ อบต.นิคมพัฒนา และ อบต.พนานิคม



เดือน สิงหาคม

มอบน้ำดื่มแลงบประมาณเพื่อการสนับสนุน
กิจกรรม “ โครงการชุมชน-โรงงาน ร่วมในเดิน-วิ่ง
ต้านภัยยาเสพติด ”
ขององค์การบริหารส่วนตำบลนิคมพัฒนา
ณ อ่างเก็บน้ำดอกกราย



PINTHONG
INDUSTRIAL ESTATE

**โครงการชุมชน-โรงงาน
เดิน วิ่ง ต้านภัยยาเสพติด**

4 สิงหาคม 2566 คณะทำงาน CSR และ ECO บริษัท ปันทอง อินดัสเทรียล
ปาร์ค จำกัด (มหาชน) มอบน้ำดื่มและงบประมาณเพื่อสนับสนุน กิจกรรม
“โครงการชุมชน-โรงงาน เดิน วิ่ง ต้านภัยยาเสพติด” ขององค์การบริหาร
ส่วนตำบลนิคมพัฒนา
ซึ่งจะจัดในวันที่ 6 สิงหาคม 2566 ณ อ่างเก็บน้ำดอกกราย โดยมีเจ้าหน้าที่
กองสาธารณสุขและสิ่งแวดล้อมมอบการสนับสนุนดังกล่าว

Pinthong@pinthongindustrial.com www.pinthongindustrial.com @pinthong

เข้าร่วมกิจกรรมเฉลิมพระเกียรติ สมเด็จพระนางเจ้าสิริกิติ์พระบรมราชินีนาถ
พระบรมราชชนนีพันปีหลวง 12 สิงหาคม 2566

เนื่องในโอกาสสมหามงคลเฉลิมพระชนมพรรษา 91 พรรษา (จิตอาสาอบบ้านผู้ยากไร้) เพื่อ
ถวายเป็นพระราชกุศล โดยได้ดำเนินการก่อสร้างบ้านให้กับผู้ยากไร้ ได้แก่ นางสมร
จินดารัตน์ ณ บ้านหนองหิน หมู่ที่ 8 ตำบลมาบข่า อำเภอนิคมนิคมพัฒนา จังหวัดระยอง



PINTHONG
INDUSTRIAL ESTATE

"มอบบ้านให้ผู้ยากไร้"

17 สิงหาคม 2566 คุณสุภาภรณ์ ใสตึกพันธ์
ประธานคณะทำงาน CSR บมจ. ปันทอง
อินดัสเทรียล ปาร์ค เข้าร่วมกิจกรรมเฉลิม
พระเกียรติ เนื่องในโอกาสวันเฉลิมพระชนมพรรษา
91 พรรษา 12 สิงหาคม 2566 ของสมเด็จพระ
นางเจ้าสิริกิติ์ พระบรมราชินีนาถ พระบรม
ราชชนนีพันปีหลวง ในโครงการจิตอาสา
“มอบบ้านให้ผู้ยากไร้” เพื่อถวายเป็นพระราชกุศล

โดยได้ดำเนินการก่อสร้างบ้านให้กับผู้ยากไร้ ได้แก่ นางสมร จินดารัตน์ ณ บ้านหนองหิน
หมู่ที่ 8 ต.มาบข่า อ.นิคมพัฒนา จ.ระยอง ทั้งนี้ทางบริษัทฯ ได้รับมอบเกียรติบัตร จาก
ทางคุณไตรภพ วงศ์ไตรรัตน์ ผู้ว่าราชการ จ.ระยอง ในฐานะผู้สนับสนุนกิจกรรมดังกล่าว



Pinthong@pinthongindustrial.com www.pinthongindustrial.com @pinthong

เดือน พฤศจิกายน

ร่วมกิจกรรมกฐินสามัคคี ณ วัดดอกทราย
พื้นที่ใกล้เคียงนิคมอุตสาหกรรมปิ่นทอง (โครงการ 6)

สนับสนุนกิจกรรมประเพณีลอยกระทง
อบต.นิคมพัฒนา และ เทศบาลตำบลนิคมพัฒนา



PINTHONG
INDUSTRIAL ESTATE

**งานกฐินสามัคคี
ณ วัดดอกทราย จ.ระยอง**

11 พ.ย. 2566 คุณสุภาภรณ์ ใสดีทะพันธ์ ประธานคณะทำงาน CSR และ ECO พร้อมคณะทำงาน ร่วมกิจกรรมงานกฐินสามัคคี ณ วัดดอกทราย จ.ระยอง ซึ่งเป็นพื้นที่ใกล้เคียงนิคมอุตสาหกรรมปิ่นทอง 6 และร่วมเลี้ยงโรงทาน หอยทอด มอบให้แก่ผู้มาทำบุญอีกด้วย

Pinthong@pinthongindustrial.com www.pinthongindustrial.com @pinthong



เดือน พฤศจิกายน

สนับสนุนกิจกรรม เดิน วิ่ง ปั่น เพื่อการกุศลฯ ครั้งที่4
ภายใต้โครงการลอยกระทง ประจำปี 2566 อบต.พนานิคม



เดือน ธันวาคม

นิคมฯปิ่นทองจัดประชุม EIA Monitoring ครั้งที่ 2/2566
เพื่อชี้แจงผลการตรวจติดตามคุณภาพสิ่งแวดล้อมและมาตรการป้องกันและแก้ไขผลกระทบ
(รอบครั้งที่ 2/66 ก.ค.-ธ.ค.) แก่ชุมชนรอบพื้นที่นิคมฯปิ่นทอง โครงการ 6



เดือน ธันวาคม

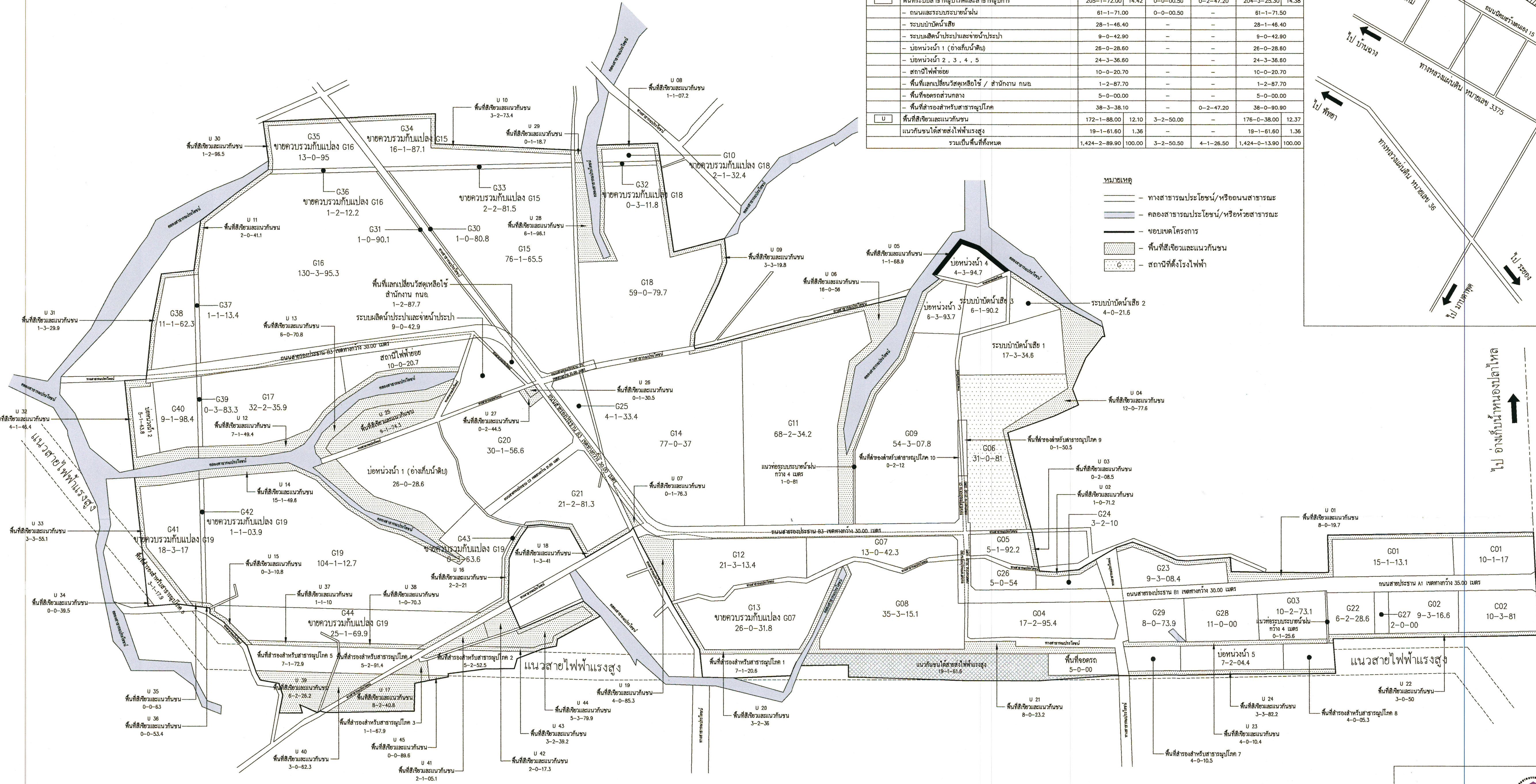
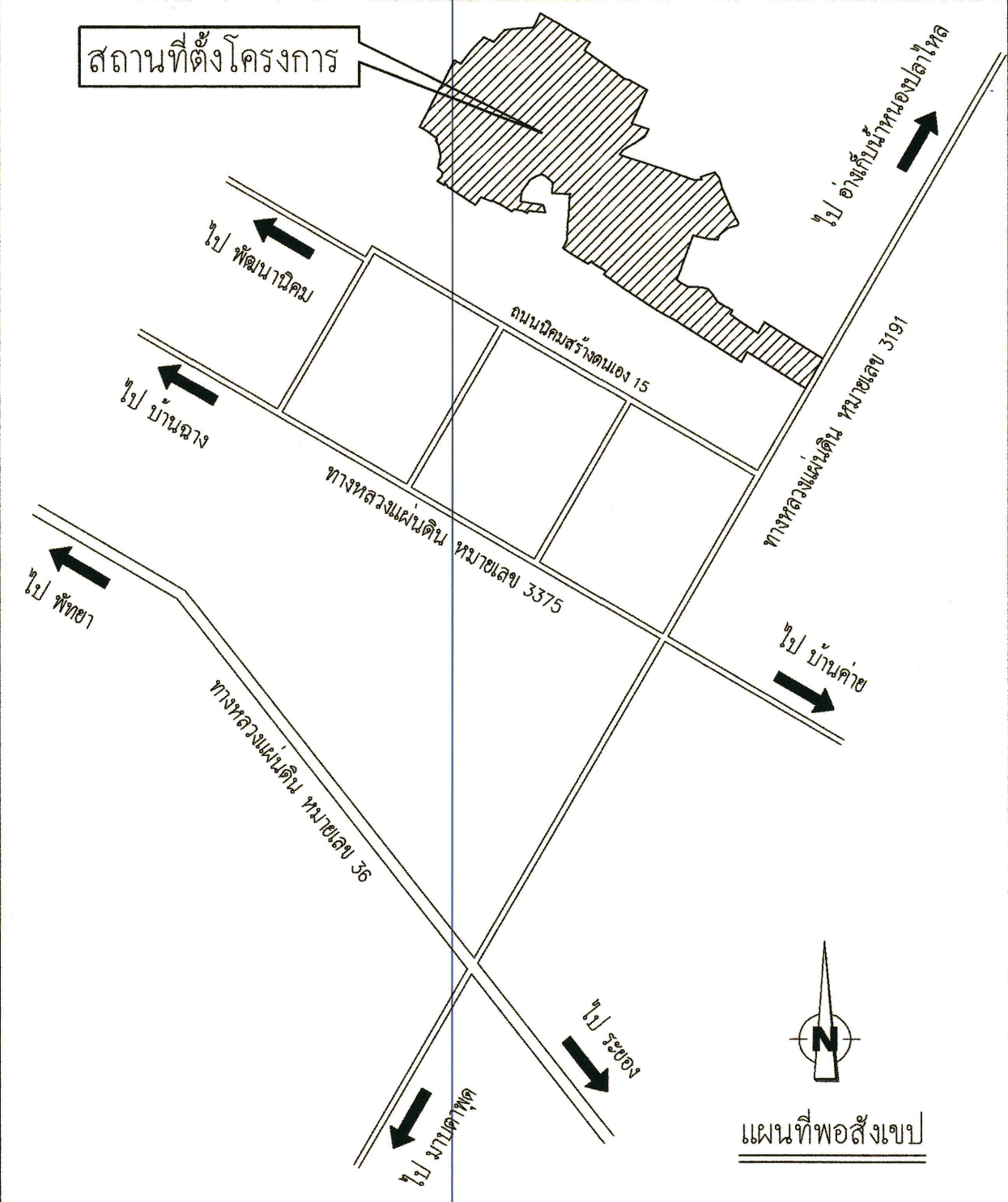
สนับสนุนกิจกรรมเนื่องในโอกาสขึ้นปีใหม่ 2567 อบต.พนานิคม จ.ระยอง



ภาคผนวกที่ 14

ผังแม่บทโครงการ

ตารางการใช้จ่ายเงินของโครงการนิคมอุตสาหกรรมปิ่นทอง (โครงการ 6)
สัญลักษณ์ ประเภทการใช้จ่ายเงิน
พื้นที่โครงการ
พื้นที่เปลี่ยนแปลง
รวมพื้นที่โครงการ



- การอนุญาตให้ใช้ที่ดินเพื่อประกอบกิจการในนิคมฯ การอนุญาตก่อสร้างอาคารในนิคมฯ และการอนุญาตให้ทำการจัดสรรที่ดินในนิคมฯ
ให้เป็นไปตามกฎหมายว่าด้วยการผังเมือง กฎหมายว่าด้วยการควบคุมอาคาร กฎหมายว่าด้วยการส่งเสริมและรักษาคุณภาพสิ่งแวดล้อม
แห่งชาติ เทศบัญญัติ และกฎหมายอื่นๆ ที่เกี่ยวข้องและใช้ในการจดทะเบียนในที่ดินโครงการ
- การอนุญาตให้ใช้ที่ดินเพื่อประกอบกิจการในนิคมฯ ต้องกำหนดระยะห่างจากเขตสาธารณูปโภค 10 เมตร หรือ 50 เมตร
หรือ 100 เมตร ให้เป็นไปตามกฎกระทรวงฉบับที่ 2 (พ.ศ.2535) ออกตามความใน พรบ.โรงงาน พ.ศ.2535 และประกาศ
กระทรวงอุตสาหกรรมเรื่องให้รื้อ หรือไม่รื้อสิ่งกีดขวางด้านความปลอดภัยระหว่างโรงงานและเขตติดต่อสาธารณูปโภค พ.ศ.2545
ทั้งนี้ ขึ้นอยู่กับประเภทหรือชนิดโรงงาน"

ผังแม่บทนิคมอุตสาหกรรมปิ่นทอง (โครงการ 6) จังหวัดระยอง (แก้ไขครั้งที่ 4)
มาตราส่วน 1:5,000

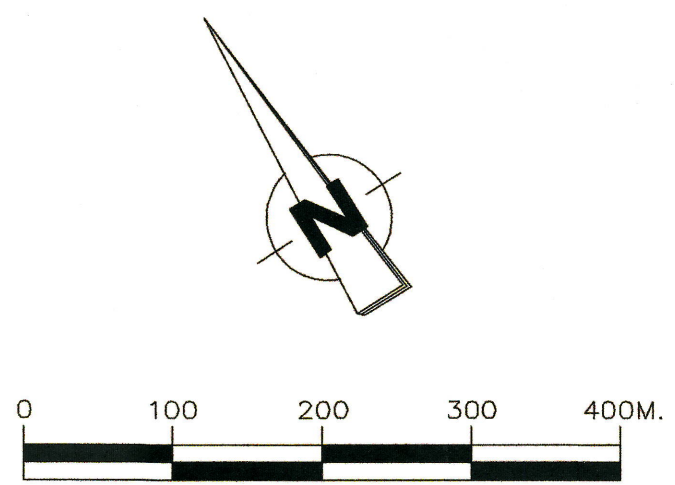


Table with project details and signatures. Columns include: Project Name (นิคมอุตสาหกรรมปิ่นทอง (โครงการ 6) จังหวัดระยอง), Authorized Signature, Project Manager, Date, and other administrative details.

Table with project details and signatures. Columns include: Project Name (นิคมอุตสาหกรรมปิ่นทอง (โครงการ 6) จังหวัดระยอง), Project Manager, Date, and other administrative details.

ภาคผนวกที่ 15

แผนการปลูกพื้นที่สีเขียว

บริษัท ปิ่นทอง อินดัสเตรียล ปาร์ค จำกัด (มหาชน)
แผนปลูกต้นไม้ภายในนิคมฯ ปิ่นทอง 6 ปี 2566 แปลง U04,U05,U06

ตารางแสดงแผนงาน

ลำดับ	รายการ	แผนงานปี 2566																																															
		ก.พ. 66				มี.ค. 66				เม.ย. 66				พ.ค. 66				มิ.ย. 66				ก.ค. 66				ส.ค. 66				ก.ย. 66				ต.ค. 66				พ.ย. 66				ธ.ค. 66				ม.ค. 67			
		W1	W2	W3	W4	W1	W2	W3	W4	W1	W2	W3	W4	W1	W2	W3	W4	W1	W2	W3	W4	W1	W2	W3	W4	W1	W2	W3	W4	W1	W2	W3	W4	W1	W2	W3	W4	W1	W2	W3	W4	W1	W2	W3	W4				
1	สำรวจพื้นที่																																																
2	ดำเนินการของบประมาณ																																																
3	ปลูก																																																
4	ดูแลรักษา																																																

หมายเหตุ

- 1 งานดูแลรักษา
- 1.1 พรวนดิน ถอนหญ้า กำจัดกาฝาก
- 1.2 ใส่ปุ๋ยหมัก ใส่ปุ๋ยเคมี ฉีดยาป้องกันแมลง ฉีดยาป้องกันโรค 3 เดือน/ครั้ง
- 1.3 ตัดแต่งใบแห้ง

แผนปลูกต้นไม้ภายในนิคมฯ ปีงบประมาณ 6

ตารางแสดงแผนงาน

แผนดำเนินการ	ตำแหน่งพื้นที่สีเขียวปันทอง 6																	
	จุดที่1	จุดที่2	จุดที่3	จุดที่4	จุดที่5	จุดที่6	จุดที่7	จุดที่8	จุดที่9	จุดที่10	จุดที่11	จุดที่12	จุดที่13	จุดที่14	จุดที่15	จุดที่16	จุดที่17	จุดที่18
ปี 2565																		
ปี 2566																		
ปี 2567																		
ปี 2568																		
ปี 2569																		



ภาคผนวกที่ 16

แผนการก่อสร้างพื้นที่นิคมอุตสาหกรรมปิ่นทอง โครงการ 6

ลำดับ	รายการ	2562				2563				2564				2565				2566				หมายเหตุ
		กค	สค	กย-ตค	พย-ธค	มค-มีค	เมย-มิย	กค-กย	ตค-ธค	มค-มีค	เมย-มิย	กค-กย	ตค-ธค	มค-มีค	เมย-มิย	กค-กย	ตค-ธค	มค-มีค	เมย-มิย	กค-กย	ตค-ธค	
<u>1</u>	<u>การดำเนินการโครงการเบื้องต้น</u>																					
1.1	จัดหาที่ดิน																					
1.2	ประกาศผังเมือง EEC																					
1.3	โอนสิทธิ์ EIA ต่อ สผ.																					
1.4	ตรวจสอบแนวเขต-จัดทำคอนทัวส์-เจาะสำรวจดิน																					
1.5	ออกแบบระบบสาธารณูปโภค																					
<u>2</u>	<u>งาน กนอ.</u>																					
2.1	บอร์ด กนอ.พิจารณา+สัญญาร่วมดำเนินงาน																					
2.2	ประกาศเขตฯ																					
2.4	อนุมัติผังแม่บท																					
2.5	ขออนุญาตก่อสร้างระบบสาธารณูปโภค																					
2.6	อนุมัติผังจัดสรร-ออกใบอนุญาตจัดสรรที่ดิน																					
2.7	รังวัดแบ่งแยกโฉนด																					
<u>3</u>	<u>งานขออนุญาต/ประสานงานหน่วยงานภาครัฐอื่นๆ</u>																					
3.1	เทศบาลฯ,อบต ,อำเภอ,จังหวัด																					
3.2	กรมโยธาธิการและผังเมือง																					
3.3	ไฟฟ้าแรงสูง , Esat Water																					
3.4	กรมทางหลวง																					
<u>4</u>	<u>งานพัฒนาที่ดิน เริ่มดำเนินการได้ตั้งแต่ มิ.ย.63</u>																					
4.1	เคลียร์รัง-ถมดิน																					
4.2	ก่อสร้างถนน-ระบบระบายน้ำฝน																					
4.3	ก่อสร้างระบบท่อน้ำเสีย-ประปา																					
4.4	ก่อสร้างระบบบำบัดน้ำเสีย																					
4.5	ก่อสร้างระบบผลิตน้ำประปา																					
4.6	งานระบบไฟฟ้าแสงสูง-แสงสว่าง																					
4.7	ระบบท่อน้ำดิบ - Scada																					
4.8	ระบบบ่อนักน้ำ																					
4.9	สถานีตรวจคุณภาพอากาศ																					
4.10	BOD Online																					
4.11	อาคารสำนักงาน กนอ.																					
<u>5</u>	<u>งานอื่นๆ</u>																					
5.1	งานป้ายทางเข้า-รั้วด้านหน้าโครงการ																					
5.2	งานสวนตามแนวถนน																					
<u>6</u>	<u>งานแก้ไข EIA</u>																					
6.1	แก้ไข EIA																					
6.2	คณะกรรมการพิจารณาครั้งที่ 1																					
6.3	คณะกรรมการพิจารณาครั้งที่ 2																					

หมายเหตุ :

1. ระบบท่อน้ำดิบ- Scada ระยะทางประมาณ 3 ก.ม
2. แผนงานนี้ให้ใช้ EIA ฉบับเดิมมาพัฒนาโครงการ และ แก้ไข EIA คู่ขนานกันไป

ภาคผนวกที่ 17

สถิติอุบัติเหตุทางหลวงแผ่นดินหมายเลข 3191
และทางหลวงชนบท รย.4027 ประจำปี 2566



ที่ ตช ๐๐๑๗.๙(๑๗)/๑๕๐

สถานีตำรวจภูธรนิคมพัฒนา
ตำบลนิคมพัฒนา
อำเภอนิคมพัฒนา
จังหวัดระยอง ๒๑๑๘๐

๙ มกราคม ๒๕๖๗

เรื่อง ส่งข้อมูลสถิติอุบัติเหตุจราจร

เรียน ผู้จัดการแผนกสิ่งแวดล้อมและระบบน้ำ

อ้างถึง หนังสือPINGA-EN ๑๔๔/๖๖ ลงวันที่ ๓๐ ตุลาคม ๒๕๖๖

สิ่งที่ส่งมาด้วย รายงานสถิติอุบัติเหตุทางถนน

ตามหนังสือที่อ้างถึง บริษัท อีสเทิร์น ไทย คอนซัลติ้ง ๑๙๙๒ จำกัด ขอความอนุเคราะห์
ข้อมูลสถิติอุบัติเหตุจากทางแผ่นดินหมายเลข ๓๑๙๑ และทางหลวงชนบท รย. ๔๐๒๗ ประจำปี ๒๕๖๖ นั้น

สถานีตำรวจภูธรนิคมพัฒนา ขอส่งข้อมูลสถิติอุบัติเหตุจากการจราจรในพื้นที่สถานี
ตำรวจภูธรนิคมพัฒนา ระหว่างเดือนมกราคม ถึง ธันวาคม ๒๕๖๖

จึงเรียนมาเพื่อโปรดทราบ

ขอแสดงความนับถือ

พันตำรวจเอก

(อาเดี๋ยว ท้วมละมูล)

ผู้กำกับการสถานีตำรวจภูธรนิคมพัฒนา

รายงานสถิติอุบัติเหตุทางถนน
บริเวณ ทล.๓๑๙๑,รย.๔๐๒๗
ประจำเดือน มกราคม – ธันวาคม ๒๕๖๖
สภ.นิคมพัฒนา ภ.จว.ระยอง

ทางหลวงแผ่นดินหมายเลข ๓๑๙๑						
ลำดับ	วันที่	เวลา	ยานพาหนะ	บาดเจ็บ (ราย)	เสียชีวิต (ราย)	หมายเหตุ
๑	๑ ม.ค.๖๖	๐๐.๓๐ น.	รถจักรยานยนต์+แผงกั้นปูน	-	๑	
๒	๑๒ ม.ค.๖๖	๑๓.๐๑ น.	รถจักรยานยนต์+ รถยนต์กระบะ	๑	-	
๓	๑๓ ม.ค.๖๖	๑๒.๐๐ น.	รถจักรยานยนต์+รถยนต์เก๋ง	๑	-	
๔	๕ ก.พ.๖๖	๐๒.๐๐ น.	รถจักรยานยนต์+แผงกั้นปูน	-	๑	
๕	๖ ก.พ.๖๖	๐๙.๕๓ น.	รถยนต์เก๋ง+รถยนต์บรรทุก	-	-	
๖	๑๘ ก.พ.๖๖	๒๑.๓๐ น.	รถยนต์เก๋ง+รถพ่วงยนต์	-	๑	
๗	๒๑ ก.พ.๖๖	๑๘.๒๖ น.	รถจักรยานยนต์+รถยนต์เก๋ง	๑	-	
๘	๔ มี.ค.๖๖	๐๙.๕๙ น.	รถจักรยานยนต์+ รถยนต์กระบะ	๑	-	
๙	๑๗ มี.ค.๖๖	-	รถจักรยานยนต์+ รถยนต์บรรทุก	-	๑	ไม่ทราบเวลา
๑๐	๓๑ มี.ค.๖๖	๑๓.๓๐ น.	รถจักรยานยนต์+รถยนต์เก๋ง	-	๑	
๑๑	๒๖ เม.ย.๖๖	๐๐.๑๐ น.	รถจักรยานยนต์+รถพ่วงยนต์	-	๑	
๑๒	๒ พ.ค.๖๖	๑๙.๐๐ น.	รถยนต์กระบะ+ รถยนต์กระบะ	-	๑	
๑๓	๑๙ พ.ค.๖๖	๑๗.๕๓ น.	รถจักรยานยนต์+ รถยนต์กระบะ	๑	-	
๑๔	๒๖ พ.ค.๖๖	๐๙.๕๑ น.	รถจักรยานยนต์+รถยนต์เก๋ง	๑	-	
๑๕	๒๙ พ.ค.๖๖	๑๑.๕๒ น.	รถยนต์เก๋ง+ รถยนต์กระบะ	-	-	
๑๖	๒๙ พ.ค.๖๖	๐๗.๒๑ น.	รถจักรยานยนต์+รถยนต์เก๋ง	๑	-	
๑๗	๘ มิ.ย.๖๖	๐๐.๒๖ น.	รถจักรยานยนต์+รถยนต์เก๋ง	-	-	
๑๘	๑๐ มิ.ย.๖๖	๒๐.๓๕ น.	รถบรรทุกโดยสาร+ รถจักรยานยนต์	๑	-	
๑๙	๑๐ มิ.ย.๖๖	๐๑.๒๙ น.	รถจักรยานยนต์+ รถจักรยานยนต์	๒	-	
๒๐	๑๒ มิ.ย.๖๖	๐๘.๒๑ น.	รถยนต์เก๋ง+ รถยนต์กระบะ	๑	-	

ลำดับ	วันที่	เวลา	ยานพาหนะ	บาดเจ็บ (ราย)	เสียชีวิต (ราย)	หมายเหตุ
๒๑	๒๘ มี.ย.๖๖	๐๗.๓๐ น.	รถจักรยานยนต์+ รถยนต์กระบะ	๓	-	
๒๒	๔ ก.ค.๖๖	๐๓.๑๓ น.	รถยนต์เก๋ง+แผงกั้นปูน	๑	-	
๒๓	๕ ก.ค.๖๖	๑๕.๑๒ น.	รถยนต์เก๋ง+รถยนต์เก๋ง	-	-	
๒๔	๑๒ ก.ค.๖๖	๑๗.๓๐ น.	รถยนต์เก๋ง+รถยนต์ตู้	-	-	
๒๕	๑๙ ส.ค.๖๖	๐๓.๓๔ น.	รถจักรยานยนต์+แผงกั้นปูน	-	๑	
๒๖	๒๕ ส.ค.๖๖	๒๓.๓๐ น.	รถจักรยานยนต์+รถยนต์เก๋ง	-	๑	
๒๗	๔ ก.ย.๖๖	๐๒.๒๐ น.	รถยนต์ ๗ ที่นั่ง+รถยนต์เก๋ง	-	-	
๒๘	๑๑ ก.ย.๖๖	๐๗.๓๙ น.	รถบรรทุก+รถจักรยานยนต์	๑	-	
๒๙	๒ พ.ย.๖๖	๒๒.๐๐ น.	รถยนต์เก๋ง+รถจักรยานยนต์	-	-	
๓๐	๒ ธ.ค.๖๖	๑๘.๐๐ น.	รถจักรยานยนต์+ รถจักรยานยนต์	๒	-	
๓๑	๙ ธ.ค.๖๖	๒๐.๓๐	รถยนต์กระบะ+ รถจักรยานยนต์	๑	-	
ทางหลวงชนบทระยอง ๔๐๒๗						
ลำดับ	วันที่	เวลา	ยานพาหนะ	บาดเจ็บ (ราย)	เสียชีวิต (ราย)	หมายเหตุ
๑	๙ ม.ค.๖๖	๑๙.๕๗ น.	รถจักรยานยนต์+รถยนต์เก๋ง	๑	-	
๒	๒ ก.พ.๖๖	๑๙.๕๐ น.	รถจักรยานยนต์+ รถพ่วงยนต์	-	๑	
๓	๑๐ มี.ค.๖๖	๑๓.๓๐ น.	รถจักรยานยนต์+รถยนต์ บรรทุก	๑	-	
๔	๒๖ เม.ย.๖๖	๒๐.๒๐ น.	รถจักรยานยนต์+ รถยนต์กระบะ	-	๑	
๕	๒๙ พ.ค.๖๖	๐๗.๒๑ น.	รถจักรยานยนต์+รถยนต์เก๋ง	๑	-	
๖	๒๒ ก.ค.๖๖	๐๐.๓๐ น.	รถยนต์เก๋ง+เสาไฟฟ้า	๑	-	
๗	๔ ก.ย.๖๖	๐๘.๓๓ น.	รถยนต์กระบะ+ รถยนต์ ๗ ที่นั่ง	-	๑	
๘	๙ ต.ค.๖๖	๑๘.๓๕ น.	รถจักรยานยนต์+ รถจักรยานยนต์	๑	-	
๙	๒๗ พ.ย.๖๖	๑๙.๕๑ น.	รถจักรยานยนต์+ รถจักรยานยนต์	๑	-	
๑๐	๑๑ ธ.ค.๖๖	๑๙.๓๐ น.	รถจักรยานยนต์+รถยนต์ตู้	-	-	